

兵庫県小児リハビリテーション ガイドブック



(一社) 兵庫県理学療法士会

(一社) 兵庫県作業療法士会

(一社) 兵庫県言語聴覚士会

平成 30 年 1 月発行

小児リハビリテーションガイドブック作成にあたって

兵庫県下で小児理学療法に関わる施設について、平成 22 年 3 月に兵庫県理学療法士会保健福祉部から「小児理学療法ガイドブック第 3 版」が、平成 24 年 8 月には兵庫県言語聴覚士会から「兵庫県小児 ST MAP」が作成されました。小児リハビリテーションに関わる施設は常に変化がみられており、理学療法・作業療法・言語聴覚療法のどの分野においても、ライフステージに応じて継続したリハビリテーションが行えるようにと、今回 3 士会合同で「小児リハビリテーションガイドブック」を作成し発刊することになりました。

私たち小児リハビリテーションに関わる専門職は、『障がいのある子どもたちが、どの地域で生まれ育っても、乳幼児期から学童期を経て成人期や老年期に至るまで、住み慣れた地域で家族とともに普通の生活を送ること』を支援しなければなりません。このガイドブックは、担当の理学療法士、作業療法士、言語聴覚士が相互に情報を交換し、連携しながら、それぞれのライフステージに応じたリハビリテーション医療を提供するために、役立つ資料になると考えます。小児リハビリテーションに関わる専門職のみならず、周囲の多職種や地域の方々にも参考にして頂ければ幸いです。

(一社)兵庫県理学療法士会 こども生涯支援部
(一社)兵庫県作業療法士会 特別支援教育対策委員会
(一社)兵庫県言語聴覚士会 小児委員会

平成 30 年 1 月

目次

小児リハビリテーションガイドブック作成にあたって	1
<u>I 施設紹介</u>	3
1. ブロック別目次	4
2. 施設紹介の見方	7
<u>II まめ知識</u>	50
1. 障害者総合支援法について	51
2. 福祉用具の給付について	52
3. サービスの体系について	54
4. 就学について	56
5. 補装具の基本構造および価格・耐用年数	57
6. 日常生活用具給付等事業	60
7. 小児リハビリテーションで使用される器具・ 装具等（一例）	62
<u>III 事業内容別検索</u>	64

1 施設紹介



1. ブロック別目次

神戸東ブロック

		ページ
1. 兵庫県立聴覚障害者情報センター	灘区	8
2. 医療法人 神戸健康協和会 東神戸訪問看護ステーションあじさい	東灘区	8
3. 神戸市立医療センター中央市民病院	中央区	9
4. 兵庫県立こども病院	中央区	9
5. 神戸大学医学部附属病院	中央区	10
6. ひょうご子どもと家庭福祉財団	中央区	10
7. 荻原みさき病院	兵庫区	11

神戸西ブロック

8. ひょうごこころの医療センター(旧兵庫県立光風病院)	北区	11
9. 障害者支援施設 二郎苑	北区	12
10. にこにこハウス医療福祉センター	北区	12
11. 神戸市総合療育センター あじさい学園	長田区	13
12. 在宅緩和ケアセンター 訪問看護ほすぴす・デイほすぴす	須磨区	13
13. 神戸市西部療育センター診療所	垂水区	14
14. 株式会社セラピット (リハ・リハキッズ Powers、 訪問看護ステーションリハ・リハ)	西区	14
15. 西神戸医療センター	西区	15
16. 兵庫県立リハビリテーション中央病院	西区	15
17. 訪問看護ステーションきらり	西区	16

阪神南ブロック

18. 尼崎市立身体障害者福祉センター	尼崎市	16
19. 尼崎市立たじかの園	尼崎市	17
20. 尼崎訪問看護ステーション	尼崎市	17
21. 生活介護ほっとスペースあまーち	尼崎市	18
22. 杉安在宅福祉総合センター	尼崎市	18
23. 西宮回生病院	西宮市	19
24. 西宮市総合福祉センター	西宮市	19
25. 西宮市立中央病院	西宮市	20
26. 西宮市立こども未来センター	西宮市	20

		ページ
27. 児童デイサービス たくみ	西宮市	21
28. 辻みみはなのクリニック	西宮市	21
29. 南芦屋浜病院	芦屋市	22

阪神北ブロック

30. かわたクリニック	宝塚市	22
31. 川西さくら園	川西市	23
32. 伊丹市立こども発達支援センターあすぱる	伊丹市	23
33. しえあーど、しえあきっず	伊丹市	24
34. 平島病院	三田市	24
35. 医療福祉センターさくら	三田市	25

東播磨ブロック

36. 明石市立ゆりかご園	明石市	25
37. 障害者支援施設 博由園	明石市	26
38. 医療法人社団 五誓会 あさひ病院	明石市	26
39. 医療法人社団 昭峰会 魚住訪問看護ステーション	明石市	27
40. 兵庫県立こども発達支援センター	明石市	27
41. 黒石耳鼻咽喉科医院	明石市	28
42. いなみ訪問看護ステーション	加古郡	28
43. 加古川市立こども療育センター	加古川市	29
44. 高砂市民病院	高砂市	29
45. 高砂西部病院	高砂市	30
46. 特定非営利活動法人 こども発達サポートセンター	高砂市	30

北播磨・丹波ブロック

47. 関田会 ときわ病院	三木市	31
48. 兵庫あおの病院	小野市	31
49. 医療福祉センターきずな	加西市	32
50. 市立加西病院	加西市	32
51. 兵庫教育大学特別支援教育専攻	加東市	33
52. 医療福祉センターのぎく	多可郡	33
53. 医療福祉センターのぎく(通所サービスほっと)	多可郡	34
54. 丹波市こども発達支援センター	丹波市	34
55. 兵庫県立柏原病院	丹波市	35
56. 医療法人 社団紀洋会 岡本病院	篠山市	35

中播磨ブロック

		ページ
57. 医療法人 仁寿会 石川病院	姫路市	36
58. 姫路市立発達医療センター花北診療所	姫路市	36
59. 姫路聖マリア病院 重度障害総合支援センタールルド	姫路市	37
60. 姫路赤十字病院	姫路市	37
61. 訪問看護ステーション なだ	姫路市	38
62. 訪問看護リハビリステーション 癒々	姫路市	38
63. 夢前リハビリセンター	姫路市	39
64. プレイジム	姫路市	39
65. 公立神崎総合病院	神崎郡	40
66. ケアステーションかんざき	神崎郡	40

西播磨ブロック

67. 児童発達支援センターたんぼぼ	たつの市	41
68. 兵庫県立リハビリテーション西播磨病院	たつの市	41
69. 老人訪問看護ステーション オアシス	たつの市	42
70. たつの市障害児通所支援センター はばたき園	たつの市	42
71. 半田中央病院	相生市	43
72. 赤穂市民病院	赤穂市	43
73. 医療法人 伯鳳会 赤穂中央病院	赤穂市	44
74. 赤穂市児童発達支援事業 あしたば園	赤穂市	44

但馬ブロック

75. 公立豊岡病院出石医療センター	豊岡市	45
76. 公立朝来医療センター	朝来市	45
77. 公立八鹿病院	養父市	46

淡路ブロック

78. 順心淡路病院	淡路市	46
79. 東浦平成病院	淡路市	47
80. 洲本市国民健康保険五色診療所	洲本市	47
81. 児童サポートセンターわたぼうし (洲本市役所健康福祉部)	洲本市	48
82. 淡路平成会 平成病院	南あわじ市	48
83. 南淡路病院	南あわじ市	49

2. 施設紹介の見方

- 診療科目の○は小児を対象としている診療科
◎はリハビリテーション処方が出される診療科です。
 - 各時期における小児リハビリテーションの対象疾患は、
肢：肢体不自由（脳性麻痺、後天性脳損傷、小児整形疾患、神経筋疾患、染色体異常、二分脊椎など）
発：発達障害（精神遅滞、自閉症スペクトラム、精神運動発達遅滞など）
他：その他
に分けて各療法・サービス内容ごとに表に文字で示しています。
特によくリハビリを処方される疾患については、具体的な疾患名も記載しています。
 - 座位保持装置・車いす・装具作製は、作製にセラピストが関わっていれば可能、関わっていなければ不可と記載しています。
- ※ 施設名、施設情報ともにアンケートに記載された内容をそのまま記載しています。（平成28年10月時点）
- ※ アンケートに回答の上、冊子・各県士会HPへの掲載を承諾していただいた施設を載せていますので、掲載施設は県下で小児リハビリテーションを行っている施設の一例になります。



1. 兵庫県立聴覚障害者情報センター

所在地	〒657-0832 神戸市灘区岸地通1-1-1灘区民ホール2F						
TEL	078-805-4175			FAX	078-805-4192		
HP	http://hyogodeaf.com/office/center						
窓口							
事業形態	情報提供施設						
職員構成	ST・心理士・聴覚障害者相談員						
診療科目	整形外科	小児科	内科	精神科	耳鼻科	歯科	その他 ()
	乳幼児期 (0~5歳)		学童期 (6~18歳)		成人 (19歳以上)		
PT							
OT							
ST							
発達相談							
心理							
訪問リハ							
デイケア							
デイサービス							
通所事業							
セラピストが関与した	座位保持・車椅子の作製	不可	装具作製	不可			
リハ実施 頻度・時間	PT						
	OT						
	ST						
備考欄	<p>ハビリテーション・リハビリテーションは実施していませんが、新生児スクリーニングでリファーとなった子どもの保護者様から、学童期、青年期、成人期、高齢期、すべてに対し、発達について、環境整備について、社会資源について、求職・就労に於など、個々に合わせた相談支援を展開しております。</p> <p>小児聴覚を専門とされている総合病院の医師やSTの先生方との交流や情報提供等も行っております。また、社会資源として、行政や親の会、通訳者団体や当事者団体とのパイプも強く持っております。</p> <p>保護者の方にとって、将来の見通しを持っていただける支援、難聴学級で孤軍奮闘されている方にとっては、さまざまな情報提供が出来るのではと思っています。</p>						

2. 医療法人 神戸健康協和会 東神戸訪問看護ステーションあじさい

所在地	〒658-0051 神戸市東灘区住吉本町2丁目19-1						
TEL	078-856-7699			FAX	078-856-7583		
HP							
窓口							
事業形態	訪問看護ステーション						
職員構成	PT						
診療科目	整形外科	小児科	内科	精神科	耳鼻科	歯科	その他 ()
	乳幼児期 (0~5歳)		学童期 (6~18歳)		成人 (19歳以上)		
PT	肢 発						
OT							
ST							
発達相談							
心理							
訪問リハ							
デイケア							
デイサービス							
通所事業							
セラピストが関与した	座位保持・車椅子の作製	可能	装具作製	可能			
リハ実施 頻度・時間	PT	週1回 60分/回					
	OT						
	ST						
備考欄	<ul style="list-style-type: none"> ・小児患者の受け入れはいつでも可能 ・必要であれば学校への訪問・助言・指導も行っている 						

3. 神戸市立医療センター中央市民病院

所在地	〒650-0047 神戸市中央区港島南町2-1-1						
TEL	078-302-4321			FAX	078-302-7537		
HP	http://chuo.kcho.jp						
窓口	地域連携室						
事業形態	病院						
職員構成	PT・OT・ST						
診療科目	整形外科	小児科	内科	精神科	耳鼻科	歯科	その他()
	◎	◎			○		
	乳幼児期(0~5歳)		学童期(6~18歳)		成人(19歳以上)		
PT	肢		肢		肢		
OT	肢		肢		肢		
ST	肢		肢		肢		
発達相談							
心理							
訪問リハ							
デイケア							
デイサービス							
通所事業							
セラピストが関与した	座位保持・車椅子の作製	不可	装具作製	不可			
リハ実施 頻度・時間	PT	入院：週5回 20分/回					
	OT	入院：週5回 20分/回					
	ST	入院：週5回 20分/回					
備考欄							

4. 兵庫県立こども病院

所在地	〒650-0047 神戸市中央区港島南町1-6-7						
TEL	078-945-7300			FAX	078-302-1023		
HP	http://www.hyogo-kodomo-hosp.com						
窓口							
事業形態	病院						
職員構成	PT・OT・ST・医師・心理士						
診療科目	整形外科	小児科	内科	精神科	耳鼻科	歯科	その他(病院HP参照)
	◎	◎	◎	◎	◎	○	◎
	乳幼児期(0~5歳)		学童期(6~18歳)		成人(19歳以上)		
PT	肢		肢				
OT	肢		肢				
ST	肢		肢				
発達相談							
心理	肢 発 他(内部疾患)		肢 発 他(内部疾患)				
訪問リハ							
デイケア							
デイサービス							
通所事業							
セラピストが関与した	座位保持・車椅子の作製	可能	装具作製	可能			
リハ実施 頻度・時間	PT						
	OT						
	ST						
備考欄	<ul style="list-style-type: none"> ・年齢制限は基本的には初診時18歳未満 ・当院で手術など治療を行なわれた方は退院後3ヶ月、NICU・GCUから退院された方は1歳を目途に外来フォローを行っている ・外来診察時の評価・ガイダンスも行っているが、継続的なリハビリが必要と判断された方については、お住まいの地域の医療機関や福祉施設などを紹介している 						

5. 神戸大学医学部附属病院

所在地	〒650-0017 神戸市中央区楠町7-5-2						
TEL	078-382-6494			FAX	078-382-6499		
HP	http://www.hosp.kobe-u.ac.jp						
窓口							
事業形態	病院						
職員構成	PT・OT						
診療科目	整形外科	小児科	内科	精神科	耳鼻科	歯科	その他 ()
	○	○					
	乳幼児期 (0~5歳)		学童期 (6~18歳)		成人 (19歳以上)		
PT	肢		肢		肢		
OT	肢 発		肢 発		肢 発		
ST							
発達相談							
心理							
訪問リハ							
デイケア							
デイサービス							
通所事業							
セラピストが関与した	座位保持・車椅子の作製	可能	装具作製	可能			
リハ実施 頻度・時間	PT	入院：週5回 40分/回					
	OT	入院：週5回 40分/回					
	ST						
備考欄							

6. ひょうご子どもと家庭福祉財団

所在地	〒650-0004 神戸市中央区中山手通5-1-1						
TEL	078-382-0294			FAX	078-371-0966		
HP	http://www5a.biglobe.ne.jp/~happykid						
窓口							
事業形態	診療所・放課後等デイサービス・児童発達支援						
職員構成	PT・OT・ST・医師						
診療科目	整形外科	小児科	内科	精神科	耳鼻科	歯科	その他 ()
	乳幼児期 (0~5歳)		学童期 (6~18歳)		成人 (19歳以上)		
PT	肢 発		肢 発		肢		
OT	肢 発		肢 発				
ST	肢 発 他		肢 発				
発達相談	肢 発 他		肢 発 他				
心理							
訪問リハ							
デイケア							
デイサービス							
通所事業	肢 発		肢 発				
セラピストが関与した	座位保持・車椅子の作製	可能	装具作製	可能			
リハ実施 頻度・時間	PT	外来：週1回 45分/回、44回を1クールとして実施					
	OT	外来：週1回 45分/回、44回を1クールとして実施					
	ST	外来：2週1回 45分/回、44回を1クールとして実施					
備考欄	<ul style="list-style-type: none"> ・年齢制限は原則12歳まで ・相談・療育ともに待機が多い ・学校への訪問・支援を行なっている ・研修会を実施している 						

7. 荻原みさき病院

所在地	〒652-0847 神戸市兵庫区切戸6-26						
TEL	078-681-1213			FAX	078-681-8810		
HP	http://www.ikkikai.or.jp/misaki						
窓口							
事業形態	病院						
職員構成	OT						
診療科目	整形外科	小児科	内科	精神科	耳鼻科	歯科	その他 ()
	◎						
	乳幼児期 (0~5歳)		学童期 (6~18歳)		成人 (19歳以上)		
PT							
OT	肢 発		肢 発		肢 発		
ST							
発達相談							
心理							
訪問リハ							
デイケア							
デイサービス							
通所事業							
セラピストが関与した	座位保持・車椅子の作製	可能	装具作製	可能			
リハ実施 頻度・時間	PT						
	OT	外来：2週に1回 40分/回、12回を1クールとして実施					
	ST						
備考欄	<ul style="list-style-type: none"> ・学校担当教員のOT場面見学を年1~2回行っている ・対象の年齢制限なし ・12回を1クールとして実施 						

8. ひょうごこころの医療センター(旧兵庫県立光風病院)

所在地	〒651-1242 神戸市北区山田町上谷上字登り尾3						
TEL	078-581-1013			FAX	078-583-3797		
HP	http://kofu-hosp.jp						
窓口							
事業形態	病院						
職員構成	OT・医師・心理士・看護師						
診療科目	整形外科	小児科	内科	精神科	耳鼻科	歯科	その他 ()
				○			
	乳幼児期 (0~5歳)		学童期 (6~18歳)		成人 (19歳以上)		
PT							
OT			発		発		
ST							
発達相談	発		発		発		
心理	発		発		発		
訪問リハ							
デイケア							
デイサービス							
通所事業							
セラピストが関与した	座位保持・車椅子の作製	不可	装具作製	不可			
リハ実施 頻度・時間	PT						
	OT	週1回 40分~2時間/回、12回を1クールとして個別・小集団プログラムを実施					
	ST						
備考欄	<ul style="list-style-type: none"> ・デイケアは週3回、思春期プログラムを実施している 						

9. 障害者支援施設 二郎苑

所在地	〒651-1311 神戸市北区有野町二郎字簗谷898-10						
TEL	078-981-8261			FAX	078-981-8216		
HP	http://www.ryokusuikai.com/nirouen						
窓口							
事業形態	入所施設						
職員構成	PT						
診療科目	整形外科	小児科	内科	精神科	耳鼻科	歯科	その他（ ）
	乳幼児期（0～5歳）		学童期（6～18歳）		成人（19歳以上）		
PT					肢 発		
OT							
ST							
発達相談							
心理							
訪問リハ							
デイケア							
デイサービス							
通所事業							
セラピストが関与した	座位保持・車椅子の作製	可能	装具作製	可能			
リハ実施 頻度・時間	PT	入所：週または月1回 40分/回					
	OT						
	ST						
備考欄							

10. にこにこハウス医療福祉センター

所在地	〒651-1106 神戸市北区しあわせの村1番9号						
TEL	078-743-2525			FAX	078-743-2050		
HP	http://www.nikonikohouse.or.jp						
窓口	在宅支援部相談支援担当ケースワーカーが対応						
事業形態	病院						
職員構成	PT・OT・ST・医師・心理士						
診療科目	整形外科	小児科	内科	精神科	耳鼻科	歯科	その他（リハビリテーション科）
		◎					○
	乳幼児期（0～5歳）		学童期（6～18歳）		成人（19歳以上）		
PT	肢		肢		肢		
OT	肢 発		肢 発		肢		
ST	肢 発		肢 発		肢		
発達相談	肢 発		肢 発				
心理	肢 発		肢 発				
訪問リハ							
デイケア							
デイサービス							
通所事業							
セラピストが関与した	座位保持・車椅子の作製	可能	装具作製	可能			
リハ実施 頻度・時間	PT	入院：月2回 40分/回 外来：月2回 40分/回、12回を1クールとして実施					
	OT	入院：月2回 40分/回 外来：月2回 40分/回、12回を1クールとして実施					
	ST	入院：月2回 40分/回 外来：月2回 40分/回、12回を1クールとして実施					
備考欄	<ul style="list-style-type: none"> ・対象は年齢制限なし ・発達障害をお持ちの方の初診は15歳まで ・新規にご利用される場合、PTは6ヵ月程度の待機期間があります。OTは2018年4月よりクール再開予定、STはクール実施は休止中で単回対応のみ実施しています（2018年3月現在） ・リハ頻度は入院（入所）は2/週～1/月、外来は1/週～1/月で幅があります 						

11. 神戸市総合療育センター あじさい学園

所在地	〒653-0875 神戸市長田区丸山町2-3-50						
TEL	078-646-5291(相談検査係)			FAX	078-646-5289		
HP	http://www.city.kobe.lg.jp/life/community/handicap/soudan/top.html						
窓口							
事業形態	診療所・児童発達支援						
職員構成	PT・OT・ST・医師・心理士						
診療科目	整形外科	小児科	内科	精神科	耳鼻科	歯科	その他()
	◎	◎		○	◎		
	乳幼児期(0~5歳)		学童期(6~18歳)		成人(19歳以上)		
PT	肢 発		肢 発				
OT	肢 発		肢 発				
ST	肢 発 他(難聴)		肢 発 他(難聴)				
発達相談	肢 発 他		肢 発 他				
心理	肢 発 他		肢 発 他				
訪問リハ							
デイケア							
デイサービス							
通所事業							
セラピストが関与した	座位保持・車椅子の作製	可能	装具作製	可能			
リハ実施 頻度・時間	PT	外来：月1~4回 40分/回、6~24回を1クールとして実施					
	OT	外来：月1~2回 40分/回、6~12回を1クールとして実施					
	ST	外来：月1~4回 40分/回、6~24回を1クールとして実施					
備考欄	・年齢制限は18歳を迎えた年度末まで						

12. 在宅緩和ケアセンター 訪問看護ほすびす・デイほすびす

所在地	〒654-0024 神戸市須磨区大田町2丁目1-16						
TEL	078-731-0055			FAX	078-731-0885		
HP	http://www43.tok2.com/home/hospice						
窓口	訪問看護ステーション部門 電話予約の上相談がのぞましいですが、電話相談のみも受け付けます。						
事業形態	診療所・訪問リハビリテーション・放課後等デイサービス・児童発達支援・デイサービス						
職員構成	PT・OT・ST・医師・保育士・看護師						
診療科目	整形外科	小児科	内科	精神科	耳鼻科	歯科	その他(脳神経外科・神経内科)
	○	○	○		○		○
	乳幼児期(0~5歳)		学童期(6~18歳)		成人(19歳以上)		
PT	肢		肢		肢		
OT	肢		肢		肢		
ST	肢		肢		肢		
発達相談							
心理							
訪問リハ	肢		肢		肢		
デイケア							
デイサービス							
通所事業							
セラピストが関与した	座位保持・車椅子の作製	不可	装具作製	不可			
リハ実施 頻度・時間	PT	適宜					
	OT	適宜					
	ST						
備考欄	・緩和ケア、がんのリハビリが得意 ・小児がんリハビリの経験あり						

13. 神戸市西部療育センター診療所

所在地	〒655-0016 神戸市垂水区高丸8丁目11-14						
TEL	078-708-0572			FAX	078-708-0576		
HP	http://www.city.kobe.lg.jp/child/grow/support/seiburyouiku.html						
窓口	医療機関からの紹介に際しては、診療情報提供書が必要です。						
事業形態	診療所						
職員構成	PT・OT・ST・医師・特別支援教育士						
診療科目	整形外科	小児科	内科	精神科	耳鼻科	歯科	その他（ ）
	○	◎					
	乳幼児期（0～5歳）		学童期（6～18歳）		成人（19歳以上）		
PT	肢 発		肢 発				
OT	肢 発		肢 発				
ST	肢 発		肢 発				
発達相談							
心理							
訪問リハ							
デイケア							
デイサービス							
通所事業							
セラピストが関与した	座位保持・車椅子の作製	可能	装具作製	可能			
リハ実施 頻度・時間	PT	外来：月1～4回 40分/回、6ヶ月を1クールとして実施					
	OT	外来：月1～4回 40分/回、6ヶ月を1クールとして実施					
	ST	外来：月1～4回 40分/回、6ヶ月を1クールとして実施					
備考欄	・感覚統合療法を実施(月2回 40分/回、6ヶ月を1クールとして2クールで終了)						

14. 株式会社セラピット

(リハ・リハキッズPowers、訪問看護ステーションリハ・リハ)

所在地	〒651-2109 神戸市西区前開南町2丁目13-14						
TEL	078-945-6500			FAX	078-945-6501		
HP	https://www.reha-reha.jp						
窓口							
事業形態	児童発達支援・放課後等デイサービス・訪問リハビリテーション						
職員構成	PT・OT						
診療科目	整形外科	小児科	内科	精神科	耳鼻科	歯科	その他（ ）
	乳幼児期（0～5歳）		学童期（6～18歳）		成人（19歳以上）		
PT							
OT							
ST							
発達相談							
心理							
訪問リハ	肢		肢				
デイケア							
デイサービス							
通所事業	肢		肢				
セラピストが関与した	座位保持・車椅子の作製	可能	装具作製	不可			
リハ実施 頻度・時間	PT						
	OT						
	ST						
備考欄	<ul style="list-style-type: none"> ・リハ・リハキッズPowersでは重症心身障害児を対象とした児童発達支援、放課後等デイサービスを実施 ・訪問看護ステーションリハ・リハでは主に重症心身障害児を対象に訪問リハを実施 						

15. 西神戸医療センター

所在地	〒651-2273 神戸市西区糀台5-7-1						
TEL	078-993-3765			FAX	078-993-3764		
HP	http://nmc.kcho.jp						
窓口	かかりつけ医から当院小児科または耳鼻科への紹介状が必要です。						
事業形態	病院						
職員構成	ST・医師・心理士						
診療科目	整形外科	小児科	内科	精神科	耳鼻科	歯科	その他()
		◎		◎	◎		
	乳幼児期 (0~5歳)		学童期 (6~18歳)		成人 (19歳以上)		
PT							
OT							
ST	発 他(難聴 ※疑い含む)		発 他(難聴 ※疑い含む)		発 他(難聴 ※疑い含む)		
発達相談							
心理							
訪問リハ							
デイケア							
デイサービス							
通所事業							
セラピストが関与した	座位保持・車椅子の作製	不可	装具作製	不可			
リハ実施 頻度・時間	PT						
	OT						
	ST	外来 構音訓練：月または週1回 40分/回 発達・聴力評価：3~6ヶ月に1回 60~80分/回					
備考欄	<ul style="list-style-type: none"> ・発達のケースでは、前半は発達評価、後半は発達に関する助言指導を保護者の方に行っている ・訓練は個別で構音の訓練を中心に行っている 						

16. 兵庫県立リハビリテーション中央病院

所在地	〒651-2181 神戸市西区曙町1070						
TEL	078-927-2727			FAX	078-925-9203		
HP	http://www.hwc.or.jp/hospital						
窓口	地域連携室						
事業形態	病院						
職員構成	PT・OT・ST・医師・心理士						
診療科目	整形外科	小児科	内科	精神科	耳鼻科	歯科	その他(小児整形/小児睡眠・発達障害)
							◎
	乳幼児期 (0~5歳)		学童期 (6~18歳)		成人 (19歳以上)		
PT	肢 発		肢 発		肢		
OT	肢 発 他(睡眠障害)		肢 発 他(睡眠障害)		肢		
ST	肢 発 他(睡眠障害)		肢 発 他(睡眠障害)				
発達相談							
心理	肢 発 他(睡眠障害)		肢 発 他(睡眠障害)				
訪問リハ							
デイケア							
デイサービス							
通所事業							
セラピストが関与した	座位保持・車椅子の作製	可能	装具作製	可能			
リハ実施 頻度・時間	PT	入院：週5回 40分/回 外来：月2回 40分/回					
	OT	入院：週5回 40分/回 外来：月1回 40分/回					
	ST	入院：週5回 40分/回 外来：月1回 40分/回					
備考欄	<ul style="list-style-type: none"> ・現在クール制なし ・OT、STはリハ頻度が少なくなりがち ・小児睡眠・発達障害科の受診は、初診中学生まで 						

17. 訪問看護ステーション きらり

所在地	〒651-2147 神戸市西区玉津町田中597-1						
TEL	078-928-7170			FAX	078-928-6730		
HP	http://www.ippoippo.or.jp/kirali/kiralitop.html						
窓口							
事業形態	訪問リハビリテーション						
職員構成	PT・OT・ST						
診療科目	整形外科	小児科	内科	精神科	耳鼻科	歯科	その他（ ）
	乳幼児期（0～5歳）		学童期（6～18歳）		成人（19歳以上）		
PT							
OT							
ST							
発達相談							
心理							
訪問リハ	肢		肢		肢		
デイケア							
デイサービス							
通所事業							
セラピストが関与した	座位保持・車椅子の作製	可能	装具作製	可能			
リハ実施 頻度・時間	PT	訪問看護による関わりのため週3回、60分/回が上限					
	OT	訪問看護による関わりのため週3回、60分/回が上限					
	ST	訪問看護による関わりのため週3回、60分/回が上限					
備考欄	・在宅での生活に即した、リハビリテーションの提供を行っている						

18. 尼崎市立身体障害者福祉センター

所在地	〒661-0024 尼崎市三反田町1丁目1-1						
TEL	06-6423-0015			FAX	06-6423-0054		
HP							
窓口							
事業形態	通所施設						
職員構成	PT・OT						
診療科目	整形外科	小児科	内科	精神科	耳鼻科	歯科	その他（ ）
	乳幼児期（0～5歳）		学童期（6～18歳）		成人（19歳以上）		
PT							
OT							
ST							
発達相談							
心理							
訪問リハ							
デイケア							
デイサービス							
通所事業	肢						
セラピストが関与した	座位保持・車椅子の作製	可能	装具作製	可能			
リハ実施 頻度・時間	PT						
	OT						
	ST						
備考欄	・対象は18歳以上65歳未満						

19. 尼崎市立たじかの園

所在地	〒660-0976 尼崎市三反田町1-1-1						
TEL	06-6423-3289			FAX	06-6423-3244		
HP	http://www.amashaji.jp/tajikano						
窓口	たじかの園相談支援室						
事業形態	診療所・児童発達支援						
職員構成	PT・OT・ST・医師・心理士・栄養士・保育士・看護師						
診療科目	整形外科	小児科	内科	精神科	耳鼻科	歯科	その他()
		○	○				
	乳幼児期(0~5歳)		学童期(6~18歳)		成人(19歳以上)		
PT	肢(脳性麻痺) 発(精神運動発達遅滞)		肢(脳性麻痺) 発				
OT	肢 発		肢 発				
ST	肢 発 他		肢 発 他				
発達相談	肢 発		肢 発				
心理	肢 発		肢 発				
訪問リハ	肢		肢				
デイケア							
デイサービス							
通所事業							
セラピストが関与した	座位保持・車椅子の作製	可能	装具作製	可能			
リハ実施 頻度・時間	PT	クールA: 月2~3回 40分/回、12回を1クールとして実施 クールB: 月1回 40分/回、6回を1クールとして実施 ※クールA Bは子供の状態から医師が判断					
	OT	就学児: 月1~2回 40分/回、10回を1クールとして実施 未就学児: 月1~2回 40分/回、12回を1クールとして実施					
	ST	月1回 40分/回、6回を1クールとして実施 ※職員の配置や待機状況により変更あり					
備考欄	<ul style="list-style-type: none"> ・対象は18歳未満 ・保育所等訪問支援事業や施設支援なども行っている ・必要に応じて外来での保育を受けることもできる 						

20. 尼崎訪問看護ステーション

所在地	〒661-0012 尼崎市南塚口町1丁目26-28南塚口ビル本館402号						
TEL	06-6426-6338			FAX	06-428-2100		
HP							
窓口							
事業形態	訪問リハビリテーション						
職員構成	PT・OT						
診療科目	整形外科	小児科	内科	精神科	耳鼻科	歯科	その他()
		○					
	乳幼児期(0~5歳)		学童期(6~18歳)		成人(19歳以上)		
PT	肢		肢		肢		
OT	肢 発		肢 発		肢 発		
ST							
発達相談							
心理							
訪問リハ							
デイケア							
デイサービス							
通所事業							
セラピストが関与した	座位保持・車椅子の作製	可能	装具作製	可能			
リハ実施 頻度・時間	PT	週40~60分					
	OT	週40~60分					
	ST						
備考欄							

21. 生活介護ほっとスペースあまーち

所在地	〒661-0026 尼崎市水堂町3-13-3						
TEL	06-6438-6002			FAX	06-6438-6008		
HP							
窓口							
事業形態	生活介護						
職員構成	PT						
診療科目	整形外科	小児科	内科	精神科	耳鼻科	歯科	その他（委託の小児科医師）
	乳幼児期（0～5歳）		学童期（6～18歳）		成人（19歳以上）		
PT							
OT							
ST							
発達相談							
心理							
訪問リハ							
デイケア							
デイサービス							
通所事業	肢						
セラピストが関与した	座位保持・車椅子の作製	不可	装具作製	不可			
リハ実施 頻度・時間	PT						
	OT						
	ST						
備考欄	・PTの対象は生活介護事業の利用者のみ						

22. 杉安在宅福祉総合センター

所在地	〒661-0012 尼崎市南塚口6-10-37 サンロイヤル1階						
TEL	06-6424-6366			FAX	06-6422-0500		
HP							
窓口							
事業形態	訪問リハビリテーション						
職員構成	PT						
診療科目	整形外科	小児科	内科	精神科	耳鼻科	歯科	
	乳幼児期（0～5歳）		学童期（6～18歳）		成人（19歳以上）		
PT							
OT							
ST							
発達相談							
心理							
訪問リハ	肢		肢		肢		
デイケア							
デイサービス							
通所事業							
セラピストが関与した	座位保持・車椅子の作製	不可	装具作製	不可			
リハ実施 頻度・時間	PT						
	OT						
	ST						
備考欄	・小児リハに関しては特に積極的には行っていないが、制度上問題なければどなたでも時間帯などが合えば受け入れ可能						

23. 西宮回生病院

所在地	〒662-0957 西宮市大浜町1-4						
TEL	0798-33-0601		FAX	0798-22-9920			
HP	http://www.kaiseihp.jp						
窓口	小児外来						
事業形態	病院						
職員構成	PT・OT・ST・医師・心理士						
診療科目	整形外科	小児科	内科	精神科	耳鼻科	歯科	その他（ ）
		◎					
	乳幼児期（0～5歳）		学童期（6～18歳）		成人（19歳以上）		
PT	肢 発(ASD)		肢 発(ASD)		肢		
OT	発(ASD)		発(ASD)		肢		
ST	発(言語発達遅滞)		発(言語発達遅滞)		*STは小学生まで		
発達相談	発 他		発 他				
心理	発		発				
訪問リハ							
デイケア							
デイサービス							
通所事業							
セラピストが関与した	座位保持・車椅子の作製	不可	装具作製	可能			
リハ実施 頻度・時間	PT	外来：1～2週に1回					
	OT	外来：1～2週に1回					
	ST	外来：1～2週に1回					
備考欄	平成28年10月1日に新築となりました。						

24. 西宮市総合福祉センター

所在地	〒662-0913 西宮市染殿町8-17						
TEL	0798-34-1015		FAX	0798-34-6763			
HP	http://www.n-shakyo.jp/facility/?p=8						
窓口	リハビリセンター						
事業形態	行政機関						
職員構成	PT・OT・ST・医師						
診療科目	整形外科	小児科	内科	精神科	耳鼻科	歯科	その他（ ）
	乳幼児期（0～5歳）		学童期（6～18歳）		成人（19歳以上）		
PT			肢 発		肢 発		
OT			肢 発		肢 発		
ST			肢 発		肢 発		
発達相談							
心理							
訪問リハ							
デイケア							
デイサービス							
通所事業							
セラピストが関与した	座位保持・車椅子の作製	可能	装具作製	可能			
リハ実施 頻度・時間	PT	基本的に身体機能に合ったクラスに入ってもらい週1回 45分/回、個別対応は月1回 30分/回					
	OT	個別対応は月1回 30分/回					
	ST	必要な時に確認、アドバイスといった対応					
備考欄	<ul style="list-style-type: none"> ・西宮市在住で身体障害者手帳（上肢、下肢、体幹）を有する方が対象 ・15歳以上の受け入れ ・医療ケアの必要な方の受け入れは難しい ・作業所で就労されている方や、デイサービス等、利用の方が多い 						

25. 西宮市立中央病院

所在地	〒663-8014 西宮市林田町8-24						
TEL	0798-64-1515 (代)			FAX	0798-67-4896 (代)		
HP	http://www.hospital-nishinomiya.jp						
窓口	地域連携室、小児科						
事業形態	病院						
職員構成	ST・医師・心理士						
診療科目	整形外科	小児科	内科	精神科	耳鼻科	歯科	その他(口腔外科 リハビリテーション科)
		○					○口腔外科 ◎リハビリテーション科
	乳幼児期(0~5歳)		学童期(6~18歳)		成人(19歳以上)		
PT							
OT							
ST	発(機能構、ASD、吃音)		発(機能構、ASD、吃音)				
発達相談							
心理							
訪問リハ							
デイケア							
デイサービス							
通所事業							
セラピストが関与した	座位保持・車椅子の作製	不可	装具作製	不可			
リハ実施 頻度・時間	PT						
	OT						
	ST	外来：2週に1回 60分/回					
備考欄							

26. 西宮市立こども未来センター

所在地	〒663-8202 西宮市高畑町2-77						
TEL	0798-65-1927			FAX	0798-64-5103		
HP	http://www.nishi.or.jp/navi/ln_0012400000.html						
窓口	地域学校支援課(医療機関等からの紹介の場合、紹介状が必要)						
事業形態	診療所						
職員構成	PT・OT・ST・医師・心理士						
診療科目	整形外科	小児科	内科	精神科	耳鼻科	歯科	その他()
	○	◎					
	乳幼児期(0~5歳)		学童期(6~18歳)		成人(19歳以上)		
PT	肢 発(脳性麻痺、運動発達遅滞)		肢 発(脳性麻痺)				
OT	肢 発(自閉症スペクトラム)		肢 発(自閉症スペクトラム)				
ST	肢 発(自閉症スペクトラム)		肢 発(自閉症スペクトラム)				
発達相談							
心理	肢 発		肢 発				
訪問リハ							
デイケア							
デイサービス							
通所事業							
セラピストが関与した	座位保持・車椅子の作製	可能	装具作製	可能			
リハ実施 頻度・時間	PT						
	OT						
	ST						
備考欄	<ul style="list-style-type: none"> ・西宮市民が対象 ・年齢制限は高校卒業まで ・リハ頻度は外来で、1回40分、継続(P,O,S)、クール(O,Sのみ)があり、こどもの状態、年齢、疾患により医師が判断 ・要請等があれば、学校等にセラピストが訪問・助言を実施している 						

27. 児童デイサービス たくみ

所在地	〒662-0812 西宮市甲東園1-2-10甲東アレー2F						
TEL	0789-54-7530			FAX	0789-54-7530		
HP	http://npotakumi.com						
窓口							
事業形態	放課後等デイサービス・児童発達支援						
職員構成	OT・ST・心理士・児童指導員・保育士						
診療科目	整形外科	小児科	内科	精神科	耳鼻科	歯科	その他（ ）
	乳幼児期（0～5歳）		学童期（6～18歳）		成人（19歳以上）		
PT							
OT							
ST							
発達相談							
心理							
訪問リハ							
デイケア							
デイサービス							
通所事業	肢 発		肢 発				
セラピストが関与した	座位保持・車椅子の作製	可能	装具作製	可能			
リハ実施 頻度・時間	PT						
	OT	外来：月1～2回 60分/回					
	ST						
備考欄	<ul style="list-style-type: none"> ・対象は0歳以上13歳未満 ・クッションの作成やスプーンなどの自助具作成可能 						

28. 辻みみはなのクリニック

所在地	〒662-0942 西宮市浜町9-29-101（サンブロード香櫨園1F）						
TEL	0798-23-4133			FAX	0798-23-8741		
HP	http://www.tuji3387.com						
窓口							
事業形態	診療所						
職員構成	ST・医師						
診療科目	整形外科	小児科	内科	精神科	耳鼻科	歯科	その他（ ）
	乳幼児期（0～5歳）		学童期（6～18歳）		成人（19歳以上）		
PT							
OT							
ST	発		発				
発達相談							
心理							
訪問リハ							
デイケア							
デイサービス							
通所事業							
セラピストが関与した	座位保持・車椅子の作製	不可	装具作製	不可			
リハ実施 頻度・時間	PT						
	OT						
	ST						
備考欄							

29. 南芦屋浜病院

所在地	〒659-0034 芦屋市陽光町3-21						
TEL	0797-22-4040			FAX	0797-31-8202		
HP	http://s-ashiyahama-hp.or.jp						
窓口	お電話で発達障害の検査の旨お伝えいただければ言語相談室の担当者につながります。(現在、検査は1年程度お待ち頂く状況です。)						
事業形態	病院						
職員構成	ST・医師						
診療科目	整形外科	小児科	内科	精神科	耳鼻科	歯科	その他(脳神経外科)
							◎
	乳幼児期(0~5歳)		学童期(6~18歳)		成人(19歳以上)		
PT							
OT							
ST	発						
発達相談	発						
心理							
訪問リハ							
デイケア							
デイサービス							
通所事業							
セラピストが関与した	座位保持・車椅子の作製	不可	装具作製	不可			
リハ実施 頻度・時間	PT						
	OT						
	ST						
備考欄	<ul style="list-style-type: none"> ・対象は6~15歳 ・発達障害(自閉スペクトラム、学習障害、ADHD等)について、色々な検査を実施してお子さんの状態を把握し、その後、どのような支援や訓練が必要か分かりやすい報告書を出しています。 						

30. かわたクリニック

所在地	〒665-0816 宝塚市平井1-4-18 ミキビル1F						
TEL	0797-82-2400			FAX	0797-82-2401		
HP	http://kawata-clinic.com						
窓口							
事業形態	診療所						
職員構成	ST						
診療科目	整形外科	小児科	内科	精神科	耳鼻科	歯科	その他()
					○		
	乳幼児期(0~5歳)		学童期(6~18歳)		成人(19歳以上)		
PT							
OT							
ST	発他		発他		発他		
発達相談							
心理							
訪問リハ							
デイケア							
デイサービス							
通所事業							
セラピストが関与した	座位保持・車椅子の作製	可能	装具作製	不可			
リハ実施 頻度・時間	PT						
	OT						
	ST	外来：月1回 60分/回、12回を1クールとして実施					
備考欄							

31. 川西さくら園

所在地	〒666-0014 川西市小戸3-12-10						
TEL	072-755-1772			FAX	072-757-7281		
HP	http://www.k-shakyo.or.jp/sakura						
窓口							
事業形態	児童発達支援						
職員構成	PT・OT・ST・医師・心理士						
診療科目	整形外科	小児科	内科	精神科	耳鼻科	歯科	その他()
	○	○		○	○	○	
	乳幼児期(0~5歳)		学童期(6~18歳)		成人(19歳以上)		
PT	肢 発		肢				
OT	肢 発		発				
ST	肢 発		発				
発達相談							
心理							
訪問リハ							
デイケア							
デイサービス							
通所事業							
セラピストが関与した	座位保持・車椅子の作製	可能	装具作製	可能			
リハ実施 頻度・時間	PT	入院：週1回 40分/回 外来：月1回 60分/回、8回を1クールとして実施					
	OT	入院：2週1回 40分/回 外来：月1回 60分/回、8回を1クールとして実施					
	ST	入院：2週1回 40分/回 外来：月1回 60分/回、8回を1クールとして実施					
備考欄	<ul style="list-style-type: none"> ・年齢制限は18歳まで ・保育所等の訪問や施設支援を行っている 						

32. 伊丹市立こども発達支援センター あすぱる

所在地	〒664-0898 伊丹市千僧1丁目47番地2						
TEL	072-781-6903			FAX	072-784-3700		
HP							
窓口							
事業形態	診療所						
職員構成	PT・OT・ST・医師・心理士						
診療科目	整形外科	小児科	内科	精神科	耳鼻科	歯科	その他()
	◎	◎					
	乳幼児期(0~5歳)		学童期(6~18歳)		成人(19歳以上)		
PT	肢 発		肢				
OT	肢 発		肢 発				
ST	肢 発						
発達相談							
心理	発		発				
訪問リハ							
デイケア							
デイサービス							
通所事業							
セラピストが関与した	座位保持・車椅子の作製	可能	装具作製	可能			
リハ実施 頻度・時間	PT	外来：週1回 40分/回、12回を1クールとして実施					
	OT	外来：2週1回 40分/回、12回を1クールとして実施					
	ST	外来：週1回 40分/回、12回を1クールとして実施					
備考欄	<ul style="list-style-type: none"> ・対象は0歳以上18歳未満 						

33. しえあーど、しえあきつず

所在地	〒664-0006 伊丹市鴻池5丁目11-27						
TEL	072-744-1080			FAX	072-744-1080		
HP							
窓口	直接ご連絡ください。						
事業形態	訪問リハビリテーション、放課後等デイサービス、児童発達支援						
職員構成	PT・OT						
診療科目	整形外科	小児科	内科	精神科	耳鼻科	歯科	その他（ ）
		○					
	乳幼児期（0～5歳）		学童期（6～18歳）		成人（19歳以上）		
PT							
OT							
ST							
発達相談							
心理							
訪問リハ	肢		肢		肢		
デイケア							
デイサービス							
通所事業	肢		肢				
セラピストが関与した	座位保持・車椅子の作製	不可	装具作製	不可			
リハ実施 頻度・時間	PT						
	OT						
	ST						
備考欄	・訪問頻度や児童発達支援、放課後等デイの利用頻度、リハビリ時間はまちまち						

34. 平島病院

所在地	〒669-1531 三田市天神1丁目2番15号						
TEL	079-564-5381			FAX	078-559-1990		
HP	http://www.mc-shojin.or.jp						
窓口	地域連携室						
事業形態	病院						
職員構成	PT・医師						
診療科目	整形外科	小児科	内科	精神科	耳鼻科	歯科	その他（ ）
	◎		○				
	乳幼児期（0～5歳）		学童期（6～18歳）		成人（19歳以上）		
PT	肢 発						
OT							
ST							
発達相談							
心理							
訪問リハ							
デイケア							
デイサービス							
通所事業							
セラピストが関与した	座位保持・車椅子の作製	不可	装具作製	不可			
リハ実施 頻度・時間	PT	外来：月1回 20分/回					
	OT						
	ST						
備考欄	・対象は19歳以上						

35. 医療福祉センターさくら

所在地	〒669-1357 三田市東本庄1188						
TEL	079-568-4103			FAX	079-568-4104		
HP	http://www.hirakataryoiku-med.or.jp/sanda/sakura/index.html						
窓口							
事業形態	病院						
職員構成	PT・OT・ST・医師,心理士						
診療科目	整形外科	小児科	内科	精神科	耳鼻科	歯科	その他(リハビリテーション科)
		○	○	○		○	◎
	乳幼児期(0~5歳)		学童期(6~18歳)		成人(19歳以上)		
PT	肢		肢		肢		
OT	肢 発		肢 発		肢 発		
ST	肢		肢		肢		
発達相談							
心理							
訪問リハ							
デイケア							
デイサービス							
通所事業							
セラピストが関与した	座位保持・車椅子の作製	可能	装具作製	可能			
リハ実施 頻度・時間	PT	入院：週1~2回 40分/回					
	OT	入院：週1~2回 40分/回					
	ST	入院：週1~2回 40分/回					
備考欄							

36. 明石市立ゆりかご園

所在地	〒674-0051 明石市大久保町大窪2752						
TEL	078-918-5574			FAX	078-918-5579		
HP							
窓口	要紹介状						
事業形態	診療所・児童発達支援						
職員構成	PT・OT・ST・医師						
診療科目	整形外科	小児科	内科	精神科	耳鼻科	歯科	その他()
	○	◎					
	乳幼児期(0~5歳)		学童期(6~18歳)		成人(19歳以上)		
PT	肢 発		肢 発		肢		
OT	肢 発		肢 発		肢 発		
ST	肢 発		肢 発		肢 発		
発達相談							
心理							
訪問リハ							
デイケア							
デイサービス							
通所事業							
セラピストが関与した	座位保持・車椅子の作製	可能	装具作製	可能			
リハ実施 頻度・時間	PT	外来：月1~2回 40分/回					
	OT	外来：月1~2回 40分/回					
	ST	外来：月1~2回 40分/回					
備考欄	<ul style="list-style-type: none"> ・初診は、未就学児に限る ・継続上限は22才頃を目安としている ・明石市医療型児童発達支援センターを併設(母子通園施設) 						

37. 障害者支援施設 博由園

所在地	〒674-0051 明石市大久保町大窪2573-16					
TEL	078-936-7335			FAX	078-936-7538	
HP	http://hakuyusha.org/guide/hakuyuen					
窓口						
事業形態	生活介護					
職員構成	PT・OT・ST・医師					
診療科目	整形外科	小児科	内科	精神科	耳鼻科	歯科
	◎					
	乳幼児期（0～5歳）		学童期（6～18歳）		成人（19歳以上）	
PT						
OT						
ST						
発達相談						
心理						
訪問リハ						
デイケア						
デイサービス						
通所事業	肢 発（脳性麻痺、後天性脳損傷）					
セラピストが関与した	座位保持・車椅子の作製	可能	装具作製	可能		
リハ実施 頻度・時間	PT					
	OT					
	ST					
備考欄	<ul style="list-style-type: none"> ・対象は就学前まで ・対象は18歳以上65歳未満 					

38. 医療法人社団 五誓会 あさひ病院

所在地	〒673-0033 明石市林崎町2-1-31					
TEL	078-924-1111			FAX	078-924-0121	
HP	http://www.asahi-hospital.gr.jp/index.html					
窓口						
事業形態	病院					
職員構成	ST・医師					
診療科目	整形外科	小児科	内科	精神科	耳鼻科	歯科
			◎			
	乳幼児期（0～5歳）		学童期（6～18歳）		成人（19歳以上）	
PT						
OT						
ST	発		発			
発達相談						
心理						
訪問リハ						
デイケア						
デイサービス						
通所事業						
セラピストが関与した	座位保持・車椅子の作製	不可	装具作製	不可		
リハ実施 頻度・時間	PT					
	OT					
	ST	外来：週1回 60分/回 24回を1クールとして実施				
備考欄	<ul style="list-style-type: none"> ・対象は3歳以上12歳未満 ・機能性構音障害の患者が多い 					

39. 医療法人社団 昭峰会 魚住訪問看護ステーション

所在地	〒674-0072 明石市魚住町長坂寺816-33						
TEL	078-946-9217			FAX	078-946-9218		
HP	http://www.uozumihoukan.com						
窓口							
事業形態	訪問看護ステーション						
職員構成	PT・OT						
診療科目	整形外科	小児科	内科	精神科	耳鼻科	歯科	その他（ 神経内科 ）
							◎
	乳幼児期（0～5歳）		学童期（6～18歳）		成人（19歳以上）		
PT			肢		肢		
OT			肢				
ST							
発達相談							
心理							
訪問リハ							
デイケア							
デイサービス							
通所事業							
セラピストが関与した	座位保持・車椅子の作製	可能	装具作製	可能			
リハ実施 頻度・時間	PT	週1回 60分/回					
	OT	週1回 60分/回					
	ST						
備考欄							

40. 兵庫県立こども発達支援センター

所在地	〒674-0074 明石市魚住町清水2744						
TEL	078-949-0902			FAX	078-943-3830		
HP	http://www.hwc.or.jp/kodomohattatsu						
窓口	センターの利用に関してはお住まいの市町窓口を通じて申し込みください。						
事業形態	診療所						
職員構成	OT・ST・医師・心理士・看護師・支援員						
診療科目	整形外科	小児科	内科	精神科	耳鼻科	歯科	その他（ 児童精神科 ）
		○					○
	乳幼児期（0～5歳）		学童期（6～18歳）		成人（19歳以上）		
PT							
OT	肢 発(知的、自閉症スペクトラム)		肢 発(知的、自閉症スペクトラム、学習障害)				
ST	肢 発(知的、自閉症スペクトラム)		肢 発(知的、自閉症スペクトラム、学習障害)				
発達相談							
心理	肢 発(知的、自閉症スペクトラム)		肢 発(知的、自閉症スペクトラム、学習障害)				
訪問リハ							
デイケア							
デイサービス							
通所事業							
セラピストが関与した	座位保持・車椅子の作製	不可	装具作製	不可			
リハ実施 頻度・時間	PT						
	OT	外来：月1回 40分/回、6回を1クールとして実施					
	ST	外来：月1回 40分/回、6回を1クールとして実施					
備考欄	<ul style="list-style-type: none"> ・対象は0～15歳 ・支援者向けの研修をセンター内外で実施している ・関係機関との情報共有を必要に応じて行っている 						

41. 黒石耳鼻咽喉科医院

所在地	〒674-0081 明石市魚住町錦が丘4-7-8 田口ビル3階						
TEL	078-946-0082			FAX	078-946-0082		
HP	http://www20.big.or.jp/~ent/kuroishi_jibiinkouka.html						
窓口							
事業形態	病院						
職員構成	ST・医師						
診療科目	整形外科	小児科	内科	精神科	耳鼻科	歯科	その他（ ）
					○		
	乳幼児期（0～5歳）		学童期（6～18歳）		成人（19歳以上）		
PT							
OT							
ST	発						
発達相談	発						
心理							
訪問リハ							
デイケア							
デイサービス							
通所事業							
セラピストが関与した	座位保持・車椅子の作製			装具作製			
リハ実施 頻度・時間	PT						
	OT						
	ST	外来：月1～2回 80分/回					
備考欄							

42. いなみ訪問看護ステーション

所在地	〒675-1105 加古郡稲美町加古5141 番地						
TEL	079-492-7121			FAX	079-429-7102		
HP							
窓口							
事業形態	訪問リハビリテーション						
職員構成	PT・OT・看護師						
診療科目	整形外科	小児科	内科	精神科	耳鼻科	歯科	その他（ 脳神経外科 ）
		◎					◎
	乳幼児期（0～5歳）		学童期（6～18歳）		成人（19歳以上）		
PT							
OT							
ST							
発達相談							
心理							
訪問リハ	肢			肢			
デイケア							
デイサービス							
通所事業							
セラピストが関与した	座位保持・車椅子の作製		可能	装具作製	可能		
リハ実施 頻度・時間	PT	週1回 60分/回					
	OT	週1回 60分/回					
	ST						
備考欄	<p>・同法人の療養通所介護施設、同ステーションの看護師と連携して訪問を実施している ※小児専門のリハを行っているわけではないが、対象区域内（稲美町内と町に隣接する区域）の方の依頼があれば、対応しています。</p>						

4 3. 加古川市立こども療育センター

所在地	〒675-0335 加古川市志方町原604-1						
TEL	079-452-2511			FAX	079-452-2552		
HP	http://www.city.kakogawa.lg.jp/soshikikarasagasu/kodomo/kodomoryoikusenta/1413435728277.html						
窓口							
事業形態	診療所・児童発達支援						
職員構成	PT・OT・ST・医師・心理士						
診療科目	整形外科	小児科	内科	精神科	耳鼻科	歯科	その他()
		◎					
	乳幼児期(0~5歳)		学童期(6~18歳)		成人(19歳以上)		
PT	肢 発		肢 発				
OT	肢 発		肢 発				
ST	肢 発		肢 発				
発達相談	肢 発		肢 発				
心理	肢 発		肢 発				
訪問リハ							
デイケア							
デイサービス							
通所事業	肢※就学前						
セラピストが関与した	座位保持・車椅子の作製	可能	装具作製	可能			
リハ実施 頻度・時間	PT	1回40分が基本ですが、頻度についてはお子さんの年齢や障がいの状況等により、1/週~1/3ヵ月とまちまちです。					
	OT						
	ST						
備考欄	<ul style="list-style-type: none"> ・ 保育所等訪問支援事業、障害児等療育支援事業を実施している ・ 通所事業以外は18歳(高校卒業)まで 						

4 4. 高砂市民病院

所在地	〒676-8585 高砂市荒井町紙町33-1						
TEL	079-442-3981			FAX	079-442-5472		
HP	http://www.hospital-takasago.jp						
窓口	小児科(要紹介状)						
事業形態	病院						
職員構成	PT・ST・医師・心理士						
診療科目	整形外科	小児科	内科	精神科	耳鼻科	歯科	その他()
		○					
	乳幼児期(0~5歳)		学童期(6~18歳)		成人(19歳以上)		
PT	肢 発		肢		肢		
OT							
ST	発		発				
発達相談							
心理	発		発				
訪問リハ							
デイケア							
デイサービス							
通所事業							
セラピストが関与した	座位保持・車椅子の作製	可能	装具作製	可能			
リハ実施 頻度・時間	PT	外来：月1~2回 40分/回					
	OT						
	ST	外来：月1回 60分、10回を1クールとして実施					
備考欄							

45. 高砂西部病院

所在地	〒676-0812 高砂市中筋1-10-41						
TEL	079-447-0100			FAX	079-447-0180		
HP	https://www.takasagoseibu.jp/index.html						
窓口	地域連携室、小児科（要紹介状）						
事業形態	病院						
職員構成	ST・医師						
診療科目	整形外科	小児科	内科	精神科	耳鼻科	歯科	その他（ ）
		○					
	乳幼児期（0～5歳）		学童期（6～18歳）		成人（19歳以上）		
PT							
OT							
ST	発			他			
発達相談							
心理							
訪問リハ							
デイケア							
デイサービス							
通所事業							
セラピストが関与した	座位保持・車椅子の作製	不可	装具作製	不可			
リハ実施 頻度・時間	PT						
	OT						
	ST	外来：週1回 60分/回					
備考欄							

46. 特定非営利活動法人 こども発達サポートセンター

所在地	〒676-0001 高砂市中島3-5-5-2						
TEL	079-442-6007			FAX	079-457-9911		
HP	http://kodomosmile.net						
窓口	<ul style="list-style-type: none"> ・NPO法人こども発達サポートセンター本部「高砂ゆらんこ」（高砂市中島3-5-5-2 TEL：079-442-6007） ・「あかしゆらんこクラブ」（明石市西新町2-1-5 福清ビル2階 TEL：078-945-5203） ・「多木クリニック」（加古川市別府町西脇2-48 TEL：079-435-0555） 						
事業形態	放課後等デイサービス、児童発達支援、ST外来及び療育実施事業所へのST派遣事業						
職員構成	ST						
診療科目	整形外科	小児科	内科	精神科	耳鼻科	歯科	その他（ ）
	乳幼児期（0～5歳）		学童期（6～18歳）		成人（19歳以上）		
PT							
OT							
ST	肢 発			肢 発			
発達相談							
心理							
訪問リハ							
デイケア							
デイサービス							
通所事業	発		発		発		
セラピストが関与した	座位保持・車椅子の作製	不可	装具作製	不可			
リハ実施 頻度・時間	PT						
	OT						
	ST	外来：半週～週2回 30～45分/回					
備考欄	<p>当法人では、障害児通所支援(児童発達支援・放課後等デイサービス)事業所として、高砂市内(ゆらんこ)、明石市内(あかしゆらんこクラブ) 事業所における専門的支援としてSTがかかわり、また周辺地域において障害児通所支援センターや事業所、小児科クリニック等へのSTの派遣事業を行っています。(全10カ所)</p> <p>※通所事業所のため、医療機関ではないので保険診療はしていません</p>						

47. 関田会 ときわ病院

所在地	〒673-0541 三木市志染町広野5丁目271						
TEL	0794-85-2304			FAX	0794-85-3868		
HP	http://www.tokiwa-hospital.or.jp						
窓口							
事業形態	病院						
職員構成	PT						
診療科目	整形外科	小児科	内科	精神科	耳鼻科	歯科	その他 ()
	○						
	乳幼児期 (0~5歳)		学童期 (6~18歳)		成人 (19歳以上)		
PT					肢		
OT							
ST							
発達相談							
心理							
訪問リハ							
デイケア							
デイサービス							
通所事業							
セラピストが関与した	座位保持・車椅子の作製		不可	装具作製	不可		
リハ実施 頻度・時間	PT	外来：週1回 20分/回					
	OT						
	ST						
備考欄	・維持リハ程度で実施						

48. 兵庫あおの病院

所在地	〒675-1327 小野市市場町926-453						
TEL	0794-62-5533			FAX	0794-62-5757		
HP	http://www.hosp.go.jp/~aono						
窓口	療育指導室 (要紹介状)						
事業形態	病院・訪問リハビリテーション・短期入所						
職員構成	PT・OT・ST・医師						
診療科目	整形外科	小児科	内科	精神科	耳鼻科	歯科	その他 ()
	◎	○					
	乳幼児期 (0~5歳)		学童期 (6~18歳)		成人 (19歳以上)		
PT	肢		肢		肢		
OT	肢		肢		肢		
ST	肢		肢		肢		
発達相談							
心理							
訪問リハ							
デイケア							
デイサービス							
通所事業							
セラピストが関与した	座位保持・車椅子の作製		可能	装具作製	可能		
リハ実施 頻度・時間	PT	入院：月2回 20分/回 外来：月2回 40分/回					
	OT	入院：月1回 20分/回 外来：月2回 20分/回					
	ST	入院：月1回 20分/回					
備考欄	<ul style="list-style-type: none"> ・訪問事業として、①事業所や家庭に指導・助言を目的に行う巡回訪問、②必要に応じて訪問診療しその中での訪問リハビリを行っている ・希望があれば短期入所者へのリハビリも行っている 						

49. 医療福祉センターきずな

所在地	〒675-2456 加西市若井町83-31						
TEL	0790-44-2881			FAX	0790-44-2929		
HP	http://www.youtokukai.or.jp						
窓口							
事業形態	病院・短期入所・入所施設						
職員構成	PT・OT・ST・医師・心理士						
診療科目	整形外科	小児科	内科	精神科	耳鼻科	歯科	その他()
		◎					
	乳幼児期(0~5歳)		学童期(6~18歳)		成人(19歳以上)		
PT	肢 発		肢 発		肢 発		
OT	肢 発		肢※中3まで 発※小4まで				
ST	肢 発		肢		肢		
発達相談							
心理	肢 発 他(不安障害、強迫性障害)		肢 発 他(不安障害、強迫性障害)		肢 発 他(不安障害、強迫性障害)		
訪問リハ							
デイケア							
デイサービス							
通所事業							
セラピストが関与した	座位保持・車椅子の作製	可能	装具作製	可能			
リハ実施 頻度・時間	PT	入院：週1回 40分/回 外来：2または4週1回 60分/回					
	OT	入院：月2~3回 40分/回 外来：月1回 60分/回					
	ST	入院：月3~4回 40分/回 外来：月1~2回 60分/回					
備考欄	・入所は年齢、疾患による制限なし						

50. 市立加西病院

所在地	〒675-2393 加西市北条町横尾1-13						
TEL	0790-42-2200			FAX	0790-42-3460		
HP	http://www.hospital.kasai.hyogo.jp						
窓口	小児科(要紹介状)						
事業形態	病院						
職員構成	PT・OT・ST・医師・心理士						
診療科目	整形外科	小児科	内科	精神科	耳鼻科	歯科	その他()
	◎	◎		○			
	乳幼児期(0~5歳)		学童期(6~18歳)		成人(19歳以上)		
PT	肢 発		肢		肢		
OT			肢 発				
ST							
発達相談							
心理							
訪問リハ							
デイケア							
デイサービス							
通所事業							
セラピストが関与した	座位保持・車椅子の作製	可能	装具作製	可能			
リハ実施 頻度・時間	PT	外来：月1回 40分/回、12回を1クールとして実施					
	OT	外来：月1回 40分/回、12回を1クールとして実施					
	ST						
備考欄	<ul style="list-style-type: none"> ・年齢制限は18歳まで ・主に加西市在住の乳幼児、学童期の発達障害に対応 ・基本は急性期病院のため、受け入れには制限あり 						

5 1. 兵庫教育大学特別支援教育専攻

所在地	〒673-1415 加東市下久米942-1						
TEL	0795-44-2102			FAX	0795-44-2102		
HP	http://www.edu.hyogo-u.ac.jp/hcenter/index.html						
窓口	発達心理臨床研究センター事務室						
事業形態	大学付属の臨床施設						
職員構成	PT・医師・心理士						
診療科目	整形外科	小児科	内科	精神科	耳鼻科	歯科	その他（ ）
	乳幼児期（0～5歳）		学童期（6～18歳）			成人（19歳以上）	
PT							
OT							
ST							
発達相談							
心理							
訪問リハ							
デイケア							
デイサービス							
通所事業							
セラピストが関与した	座位保持・車椅子の作製			装具作製			
リハ実施 頻度・時間	PT						
	OT						
	ST						
備考欄	心理相談と発達相談、及びその教育・研究のための付属施設で、PT、OT、STは実施しておりません。発達検査、心理検査、カウンセリングが中心となります。						

5 2. 医療福祉センターのぎく

所在地	〒679-1103 多可郡多可町中区牧野字国木谷183-1						
TEL	0795-32-3246			FAX	0795-32-0473		
HP	http://nogiku.youtokukai.jp						
窓口							
事業形態	病院						
職員構成	PT・OT・ST・医師・心理士						
診療科目	整形外科	小児科	内科	精神科	耳鼻科	歯科	その他（ 外科 ）
		◎					◎
	乳幼児期（0～5歳）		学童期（6～18歳）			成人（19歳以上）	
PT	肢 発		肢			肢	
OT	肢 発		肢 発			肢 発	
ST	肢 発		肢 発			肢 発	
発達相談							
心理	発		発			発	
訪問リハ							
デイケア							
デイサービス							
通所事業							
セラピストが関与した	座位保持・車椅子の作製		可能	装具作製		可能	
リハ実施 頻度・時間	PT	入院・外来：月2回 40分/回（クールなし）					
	OT	入院・外来：月2回 40分/回（クールなし）					
	ST	入院・外来：月2回 40分/回（クールなし）					
備考欄							

5 3. 医療福祉センターのぎく(通所サービスほっと)

所在地	〒679-1103 多可郡多可町中区牧野字国木谷183-1						
TEL	0795-21-1518			FAX	0795-32-0473		
HP	http://nogiku.youtokukai.jp/						
窓口	通所事業ほっと 足立						
事業形態	生活介護・放課後等デイサービス・児童発達支援						
職員構成	PT・看護師・療育スタッフ						
診療科目	整形外科	小児科	内科	精神科	耳鼻科	歯科	その他()
	乳幼児期(0~5歳)		学童期(6~18歳)		成人(19歳以上)		
PT							
OT							
ST							
発達相談							
心理							
訪問リハ							
デイケア							
デイサービス							
通所事業	肢※重心に限る		肢※重心に限る		肢(区分5~6)		
セラピストが関与した	座位保持・車椅子の作製	不可	装具作製	不可			
リハ実施 頻度・時間	PT	外来:1回30分					
	OT						
	ST						
備考欄	<ul style="list-style-type: none"> ・車いす・装具等の作製は行っていないが、他施設と連携可能 ・通所事業のため、利用日に必ずPTを実施しているわけではなく、生活リハを主に行っている 						

5 4. 丹波市こども発達支援センター

所在地	〒669-4141 丹波市春日町黒井1519-1						
TEL	0795-74-3060			FAX	0795-74-3090		
HP							
窓口							
事業形態	放課後等デイサービス・児童発達支援・保育所等訪問支援						
職員構成	PT・OT・医師・心理士						
診療科目	整形外科	小児科	内科	精神科	耳鼻科	歯科	その他()
	乳幼児期(0~5歳)		学童期(6~18歳)		成人(19歳以上)		
PT	肢 発		肢 発				
OT							
ST							
発達相談	肢 発		肢 発				
心理	肢 発		肢 発				
訪問リハ							
デイケア							
デイサービス							
通所事業	肢 発		肢 発				
セラピストが関与した	座位保持・車椅子の作製	可能	装具作製	可能			
リハ実施 頻度・時間	PT	外来:週1回 60分/回					
	OT						
	ST						
備考欄	<ul style="list-style-type: none"> ・来所の際は、電話にて受付・予約をとってもらうようにしている 						

55. 兵庫県立柏原病院

所在地	〒669-3395 丹波市柏原町柏原5208-1						
TEL	0795-72-0524			FAX	0795-72-1276		
HP	http://www.kaibara-hp.jp						
窓口	地域連携室、小児科						
事業形態	病院						
職員構成	PT・OT・ST						
診療科目	整形外科	小児科	内科	精神科	耳鼻科	歯科	その他()
	<small>○リハ継続のための診療のみ</small>	◎	○				
	乳幼児期 (0~5歳)		学童期 (6~18歳)		成人 (19歳以上)		
PT	肢		肢		肢		
OT	肢 発		肢 発		肢		
ST	肢		肢		肢		
発達相談							
心理							
訪問リハ							
デイケア							
デイサービス							
通所事業							
セラピストが関与した	座位保持・車椅子の作製	可能	装具作製	可能			
リハ実施 頻度・時間	PT	外来：1~4週1回 20~40分/回					
	OT	外来：1~4週1回 20~40分/回					
	ST	外来					
備考欄							

56. 医療法人社団 紀洋会 岡本病院

所在地	〒669-2202 篠山市東吹1015-1						
TEL	079-594-1616			FAX	079-594-1617		
HP	http://www.kiyukai.com						
窓口	リハビリテーション室室長						
事業形態	病院・訪問リハビリテーション						
職員構成	PT・OT・ST・医師・心理士						
診療科目	整形外科	小児科	内科	精神科	耳鼻科	歯科	その他()
	○						
	乳幼児期 (0~5歳)		学童期 (6~18歳)		成人 (19歳以上)		
PT	肢 発		肢 発				
OT	肢 発		肢 発				
ST	肢 発		肢 発				
発達相談							
心理							
訪問リハ	肢						
デイケア							
デイサービス							
通所事業							
セラピストが関与した	座位保持・車椅子の作製	可能	装具作製	可能			
リハ実施 頻度・時間	PT	外来：月2回 40分/回					
	OT	外来：月2回 40分/回					
	ST	外来：月3回 40分/回					
備考欄	<ul style="list-style-type: none"> ・ 養護学校に学期毎に訪問指導を行っている ・ 篠山市の発達相談に参加している 						

57. 医療法人 仁寿会 石川病院

所在地	〒671-0221 姫路市別所町別所2-150						
TEL	079-252-5235			FAX	079-253-8770		
HP	http://www.ishikawa-hp.or.jp						
窓口	地域連携室						
事業形態	病院						
職員構成	PT・OT・ST						
診療科目	整形外科	小児科	内科	精神科	耳鼻科	歯科	その他(リハビリテーション科)
					◎		◎
	乳幼児期(0~5歳)		学童期(6~18歳)		成人(19歳以上)		
PT			肢(脳性麻痺)		他		
OT					他		
ST	発(自閉症)		肢(脳性麻痺、構音障害)		他(頭部外傷、熱中症)		
発達相談							
心理							
訪問リハ							
デイケア							
デイサービス							
通所事業							
セラピストが関与した	座位保持・車椅子の作製	可能	装具作製	可能			
リハ実施 頻度・時間	PT	外来：週2回 40分/回					
	OT	外来：週2回 40分/回					
	ST	外来：2週1回 40分/回					
備考欄							

58. 姫路市立発達医療センター 花北診療所

所在地	〒670-0806 姫路市増位新町2-37						
TEL	079-288-7122			FAX	079-224-3173		
HP	http://www.city.himeji.lg.jp/s50/renais.html						
窓口	発達相談室(相談員)						
事業形態	診療所						
職員構成	PT・OT・ST・医師						
診療科目	整形外科	小児科	内科	精神科	耳鼻科	歯科	その他(児童精神科)
		◎					○
	乳幼児期(0~5歳)		学童期(6~18歳)		成人(19歳以上)		
PT	肢 発(精神運動発達遅滞のみ)		肢 発(精神運動発達遅滞のみ)		肢		
OT	肢 発		肢 発				
ST	肢 発 他		肢 発 他				
発達相談							
心理							
訪問リハ							
デイケア							
デイサービス							
通所事業							
セラピストが関与した	座位保持・車椅子の作製	可能	装具作製	可能			
リハ実施 頻度・時間	PT	外来：1~2週1回 40分/回(クール制なし)					
	OT	外来：2週~月1回 40分/回(クール制なし)					
	ST	外来：月1回 40分/回(クール制なし)					
備考欄	<ul style="list-style-type: none"> ・リハ実施頻度は経過観察や相談的な対応や、特定のニーズに対して数回での評価指導を実施する場合もあり ・幼児期、学齢期、成人期によって頻度は異なる(幼児期>学齢期>成人期) 						

59. 姫路聖マリア病院 重度障害総合支援センター ルルド

所在地	〒670-0801 姫路市仁豊野650						
TEL	079-265-5161			FAX	079-265-5162		
HP	http://www.himemaria.or.jp/maria						
窓口							
事業形態	病院						
職員構成	PT・OT・ST・医師・心理士						
診療科目	整形外科	小児科	内科	精神科	耳鼻科	歯科	その他（小児外科）
		◎					○
	乳幼児期（0～5歳）		学童期（6～18歳）		成人（19歳以上）		
PT	肢		肢		肢		
OT	肢		肢		肢		
ST							
発達相談							
心理							
訪問リハ							
デイケア							
デイサービス							
通所事業							
セラピストが関与した	座位保持・車椅子の作製	可能	装具作製	可能			
リハ実施 頻度・時間	PT	入院：週2回 40分/回 外来：2週1回 60分/回					
	OT	入院：週2回 40分/回 外来：2週1回 60分/回					
	ST	入院：週1回 20分/回					
備考欄	・2017年4月開設のため、リハビリに関与するスタッフは今後増える予定						

60. 姫路赤十字病院

所在地	〒670-8540 姫路市下手野1-12-1						
TEL	079-294-2251			FAX	079-296-4050		
HP	http://himeji.jrc.or.jp						
窓口							
事業形態	病院						
職員構成	PT・ST						
診療科目	整形外科	小児科	内科	精神科	耳鼻科	歯科	その他（ ）
		○					
	乳幼児期（0～5歳）		学童期（6～18歳）		成人（19歳以上）		
PT	肢 発		肢		肢		
OT							
ST							
発達相談							
心理							
訪問リハ							
デイケア							
デイサービス							
通所事業							
セラピストが関与した	座位保持・車椅子の作製	可能	装具作製	不可			
リハ実施 頻度・時間	PT	入院：週5日 1～2回/日 外来：小児科受診時に外来でフォローアップ					
	OT						
	ST						
備考欄	<ul style="list-style-type: none"> ・当院入院児で、外来フォローが必要な児のみ外来で実施している ・外来のフォローアップは基本的に当院NICU、GCU入院児で小児科のフォローのある児のみ ・当院退院後に他施設でのフォローの児には情報提供をしている 						

61. 訪問看護ステーション など

所在地	〒672-8004 姫路市継202-1						
TEL	079-246-7233			FAX	079-246-7231		
HP	http://www.himeji-mcoop.or.jp						
窓口							
事業形態	訪問看護ステーション(リハ)						
職員構成	PT・OT・ST						
診療科目	整形外科	小児科	内科	精神科	耳鼻科	歯科	その他(リハビリテーション科)
			◎				◎
	乳幼児期(0~5歳)		学童期(6~18歳)		成人(19歳以上)		
PT					肢 発		
OT					肢 発		
ST							
発達相談							
心理							
訪問リハ							
デイケア							
デイサービス							
通所事業							
セラピストが関与した	座位保持・車椅子の作製		不可	装具作製	不可		
リハ実施 頻度・時間	PT	訪問なし					
	OT	訪問：週2回 120分					
	ST	訪問なし					
備考欄	※小児に対するニーズがあり、今後力を入れていく意向あり。現状はまだ単発で全員が小児に対応出来る態勢が整っていない。						

62. 訪問看護リハビリステーション 癒々

所在地	〒670-0974 姫路市飯田491-13						
TEL	079-233-6833			FAX	079-233-6834		
HP	http://www.imone.jp						
窓口							
事業形態	訪問看護						
職員構成	PT・OT						
診療科目	整形外科	小児科	内科	精神科	耳鼻科	歯科	その他()
	乳幼児期(0~5歳)		学童期(6~18歳)		成人(19歳以上)		
PT							
OT							
ST							
発達相談							
心理							
訪問リハ	肢						
デイケア							
デイサービス							
通所事業							
セラピストが関与した	座位保持・車椅子の作製		不可	装具作製	可能	※必要があれば業者とやりとりしている	
リハ実施 頻度・時間	PT	訪問：週1~2回 60分/回					
	OT	訪問：週1~2回 60分/回					
	ST						
備考欄							

63. 夢前リハビリセンター

所在地	〒671-2106 姫路市夢前町野796-1						
TEL	079-336-3636			FAX	079-336-2970		
HP	http://www.yumeriha.jp						
窓口							
事業形態	生活介護						
職員構成	PT・OT						
診療科目	整形外科	小児科	内科	精神科	耳鼻科	歯科	その他()
	乳幼児期(0~5歳)		学童期(6~18歳)		成人(19歳以上)		
PT						肢	
OT						肢	
ST							
発達相談							
心理							
訪問リハ							
デイケア							
デイサービス							
通所事業						肢	
セラピストが関与した	座位保持・車椅子の作製	可能	装具作製	可能			
リハ実施 頻度・時間	PT	週2回 45分/回(集団的、個別実施なし)					
	OT	週2回 15分/回(集団的、個別実施なし)					
	ST						
備考欄	※身障手帳を有する成人の方を対象とした障害者支援施設						

64. プレイジム

所在地	〒672-8089 姫路市飾磨区英賀宮台51						
TEL	079-227-4110			FAX	079-227-4110		
HP	http://playgym.info						
窓口							
事業形態	放課後等デイサービス・児童発達支援						
職員構成	OT・ST						
診療科目	整形外科	小児科	内科	精神科	耳鼻科	歯科	その他()
	乳幼児期(0~5歳)		学童期(6~18歳)		成人(19歳以上)		
PT							
OT	肢 発		肢 発				
ST	肢 発						
発達相談							
心理							
訪問リハ							
デイケア							
デイサービス							
通所事業							
セラピストが関与した	座位保持・車椅子の作製	不可	装具作製	不可			
リハ実施 頻度・時間	PT						
	OT						
	ST						
備考欄	・保育所等訪問支援事業にて支援も可						

65. 公立神崎総合病院

所在地	〒679-2493 神崎郡神河町栗賀町385						
TEL	0790-32-2443			FAX	0790-32-2417		
HP							
窓口	小児科（要紹介状）						
事業形態	病院						
職員構成	PT・OT・ST・医師						
診療科目	整形外科	小児科	内科	精神科	耳鼻科	歯科	その他（リハビリテーション科）
		◎					◎
	乳幼児期（0～5歳）		学童期（6～18歳）		成人（19歳以上）		
PT	肢		肢		肢		
OT	肢 発		肢 発		肢 発		
ST	発		発		発		
発達相談							
心理							
訪問リハ							
デイケア							
デイサービス							
通所事業							
セラピストが関与した	座位保持・車椅子の作製	可能	装具作製	可能			
リハ実施 頻度・時間	PT	外来：週1回 20～40分/回、12回を1クールとして実施					
	OT	外来：週1回 20～40分/回、12回を1クールとして実施					
	ST	外来：週1回 20～40分/回、12回を1クールとして実施					
備考欄							

66. ケアステーションかんざき

所在地	〒679-2414 神崎郡神河町栗賀町385番地						
TEL	0790-32-1910			FAX	0790-32-1962		
HP	http://www.kanzaki-hp.jp/care_network/care_station						
窓口	ケアステーションかんざき 相談支援専門員						
事業形態	放課後等デイサービス・児童発達支援						
職員構成	PT・OT・ST・保育士・社会福祉士						
診療科目	整形外科	小児科	内科	精神科	耳鼻科	歯科	その他（ ）
	乳幼児期（0～5歳）		学童期（6～18歳）		成人（19歳以上）		
PT							
OT							
ST							
発達相談							
心理							
訪問リハ							
デイケア							
デイサービス							
通所事業	肢 発 他		肢 発 他				
セラピストが関与した	座位保持・車椅子の作製	可能	装具作製	可能			
リハ実施 頻度・時間	PT						
	OT						
	ST						
備考欄	<ul style="list-style-type: none"> ・通所は18歳まで、相談は年齢制限なし ・神崎郡内の幼稚園、保育所、小中学校に対して、各町保健師、教育委員会担当者、コーディネーター等と巡回訪問指導を行っている ・就学児は学校と自宅への送迎を実施している 						

67. 児童発達支援センター たんぽぽ

所在地	〒679-5165 たつの市新宮町光都1-6-1						
TEL	0791-58-1181			FAX	0791-58-1182		
HP	http://www.aimu-wel.or.jp/kouto-day/index.html						
窓口							
事業形態	放課後等デイサービス・児童発達支援						
職員構成	PT・ST・医師・心理士						
診療科目	整形外科	小児科	内科	精神科	耳鼻科	歯科	その他（ ）
	乳幼児期（0～5歳）		学童期（6～18歳）		成人（19歳以上）		
PT	肢 発		肢 発				
OT							
ST	肢 発		肢 発				
発達相談	肢 発		肢 発				
心理	発		発				
訪問リハ							
デイケア							
デイサービス							
通所事業							
セラピストが関与した	座位保持・車椅子の作製	不可	装具作製	不可			
リハ実施 頻度・時間	PT	外来：月1～4回 60分/回					
	OT						
	ST	外来：月1～4回 60分/回					
備考欄							

68. 兵庫県立リハビリテーション西播磨病院

所在地	〒679-5165 たつの市新宮町光都1-7-1						
TEL	0791-58-1050			FAX	0791-58-1071		
HP	http://www.hwc.or.jp/nishiharima/hosp						
窓口							
事業形態	病院						
職員構成	PT・医師						
診療科目	整形外科	小児科	内科	精神科	耳鼻科	歯科	その他（ ）
	◎						
	乳幼児期（0～5歳）		学童期（6～18歳）		成人（19歳以上）		
PT							
OT							
ST							
発達相談							
心理							
訪問リハ							
デイケア							
デイサービス							
通所事業							
セラピストが関与した	座位保持・車椅子の作製	関与している ケースもある	装具作製	関与している ケースもある			
リハ実施 頻度・時間	PT	医師が補装具等の処方に際し、評価等の依頼がある場合に対応					
	OT						
	ST						
備考欄							

69. 老人訪問看護ステーション オアシス

所在地	〒629-4121 たつの市龍野町島田669-1						
TEL	0791-63-0528			FAX	0791-62-4528		
HP							
窓口							
事業形態	訪問リハビリテーション						
職員構成	PT						
診療科目	整形外科	小児科	内科	精神科	耳鼻科	歯科	その他 ()
	乳幼児期 (0~5歳)		学童期 (6~18歳)		成人 (19歳以上)		
PT							
OT							
ST							
発達相談							
心理							
訪問リハ	肢		肢		肢		
デイケア							
デイサービス							
通所事業							
セラピストが関与した	座位保持・車椅子の作製	不可	装具作製	不可			
リハ実施 頻度・時間	PT						
	OT						
	ST						
備考欄							

70. たつの市障害児通所支援センター はばたき園

所在地	〒679-4167 たつの市龍野町富永410-2						
TEL	0791-63-5230			FAX	0791-63-5230		
HP							
窓口							
事業形態	放課後等デイサービス・児童発達支援						
職員構成	PT・OT・ST・心理士						
診療科目	整形外科	小児科	内科	精神科	耳鼻科	歯科	その他 ()
	乳幼児期 (0~5歳)		学童期 (6~18歳)		成人 (19歳以上)		
PT	肢 発		肢 発				
OT	肢 発		肢 発				
ST	肢 発		肢 発				
発達相談							
心理	肢 発		肢 発				
訪問リハ							
デイケア							
デイサービス							
通所事業							
セラピストが関与した	座位保持・車椅子の作製	不可	装具作製	不可	※作製していない		
リハ実施 頻度・時間	PT	外来：月1回 30分/回					
	OT	外来：月1回 30分/回					
	ST	外来：月1回 35分/回					
備考欄	・申し込み・問い合わせ先 こども未来部子育て支援課 〒679-4192 たつの市龍野町富永1005-1 TEL：0791-64-3153 FAX：0791-63-0863						

71. 半田中央病院

所在地	〒678-0031 相生市旭3-2-18						
TEL	0791-22-0656			FAX	0791-22-0259		
HP	http://handahp1001.ec-net.jp						
窓口	地域連携室						
事業形態	病院						
職員構成	PT・OT・ST・医師						
診療科目	整形外科	小児科	内科	精神科	耳鼻科	歯科	その他（脳神経外科、外科）
							○
	乳幼児期（0～5歳）		学童期（6～18歳）		成人（19歳以上）		
PT	肢		肢		肢		
OT							
ST	発		発		発		
発達相談							
心理							
訪問リハ							
デイケア							
デイサービス							
通所事業							
セラピストが関与した	座位保持・車椅子の作製		装具作製				
リハ実施 頻度・時間	PT	外来：40分/回 4回を1クールとして実施					
	OT						
	ST	外来：40分/回 12回を1クールとして実施					
備考欄							

72. 赤穂市民病院

所在地	〒678-0232 赤穂市中広1090番地						
TEL	0791-43-3222			FAX	0791-43-0351		
HP	http://www.amh.ako.hyogo.jp						
窓口							
事業形態	病院						
職員構成	ST・医師						
診療科目	整形外科	小児科	内科	精神科	耳鼻科	歯科	その他（
	◎				◎		）
	乳幼児期（0～5歳）		学童期（6～18歳）		成人（19歳以上）		
PT							
OT							
ST	肢 発		肢 発		肢		
発達相談							
心理							
訪問リハ							
デイケア							
デイサービス							
通所事業							
セラピストが関与した	座位保持・車椅子の作製		不可	装具作製	不可		
リハ実施 頻度・時間	PT						
	OT						
	ST	外来：40分/回 24回を1クールとして実施					
備考欄	・これ以上の新患受け入れ困難						

73. 医療法人 伯鳳会 赤穂中央病院

所在地	〒678-0241 赤穂市惣門町52-6					
TEL	0791-45-7310			FAX	0791-45-7310	
HP						
窓口						
事業形態	病院					
職員構成	PT・OT・ST・医師					
診療科目	整形外科	小児科	内科	精神科	耳鼻科	歯科
		◎			◎	
	乳幼児期（0～5歳）		学童期（6～18歳）		成人（19歳以上）	
PT			肢			
OT			肢			
ST			発 他			
発達相談						
心理						
訪問リハ						
デイケア						
デイサービス						
通所事業						
セラピストが関与した	座位保持・車椅子の作製	可能	装具作製	可能		
リハ実施 頻度・時間	PT	外来：1～2週1回 40分/回				
	OT	外来：2週1回 40分/回				
	ST	外来：4週1回 40分/回				
備考欄						

74. 赤穂市児童発達支援事業 あしたば園

所在地	〒678-0186 赤穂市南野中321					
TEL	0791-46-8709			FAX	0791-46-8709	
HP						
窓口						
事業形態	児童発達支援					
職員構成	PT・OT・ST・心理士					
診療科目	整形外科	小児科	内科	精神科	耳鼻科	歯科
	乳幼児期（0～5歳）		学童期（6～18歳）		成人（19歳以上）	
PT	肢 発					
OT	肢 発					
ST	肢 発					
発達相談	肢 発					
心理	肢 発					
訪問リハ						
デイケア						
デイサービス						
通所事業	肢 発 他					
セラピストが関与した	座位保持・車椅子の作製		装具作製			
リハ実施 頻度・時間	PT	外来：週2回 40分/回]	実施計画で最低でも半年で見直しをしている	
	OT	外来：月1回 40分/回				
	ST	外来：週1回 40～45分/回				
備考欄	<ul style="list-style-type: none"> ・対象は就学前まで ・1日定員20名で、AMの小集団活動と合わせてカウントしているため、すぐに定員いっぱいになる ・保健センターと連携し、乳幼児健診でスクリーニングされた方のST相談等を無料で実施している ・今後、幼稚園、保育所、小学校に訪問して連携予定 					

75. 公立豊岡病院出石医療センター

所在地	〒668-0263 豊岡市出石町福住1300						
TEL	0796-52-2555			FAX	0796-52-3811		
HP	http://www.toyookahp-kumiai.or.jp/izushi						
窓口							
事業形態	病院						
職員構成	PT・OT・医師						
診療科目	整形外科	小児科	内科	精神科	耳鼻科	歯科	その他（ ）
	◎		◎				
	乳幼児期（0～5歳）		学童期（6～18歳）		成人（19歳以上）		
PT	肢		肢		肢		
OT							
ST							
発達相談							
心理							
訪問リハ							
デイケア							
デイサービス							
通所事業							
セラピストが関与した	座位保持・車椅子の作製	可能	装具作製	可能			
リハ実施 頻度・時間	PT	外来：40分/回					
	OT						
	ST						
備考欄							

76. 公立朝来医療センター

所在地	〒669-5267 朝来市和田山北興寺392						
TEL	079-672-3999			FAX	079-670-2223		
HP	http://www.toyookahp-kumiai.or.jp/asago						
窓口							
事業形態	病院						
職員構成	PT						
診療科目	整形外科	小児科	内科	精神科	耳鼻科	歯科	その他（ ）
	○						
	乳幼児期（0～5歳）		学童期（6～18歳）		成人（19歳以上）		
PT			肢				
OT							
ST							
発達相談							
心理							
訪問リハ							
デイケア							
デイサービス							
通所事業							
セラピストが関与した	座位保持・車椅子の作製	可能	装具作製	可能			
リハ実施 頻度・時間	PT	外来：週1回 20分/回					
	OT						
	ST						
備考欄							

77. 公立八鹿病院

所在地	〒667-8555 養父市八鹿町八鹿1878-1						
TEL	079-662-5555			FAX	079-662-3134		
HP							
窓口	小児科の予約が必要(太田垣医師の発達外来、紹介状があれば望ましい)						
事業形態	病院・児童発達支援						
職員構成	PT・医師・心理士						
診療科目	整形外科	小児科	内科	精神科	耳鼻科	歯科	その他()
		◎					
	乳幼児期(0~5歳)		学童期(6~18歳)		成人(19歳以上)		
PT	肢 発		肢		肢		
OT							
ST							
発達相談							
心理							
訪問リハ							
デイケア							
デイサービス							
通所事業	発						
セラピストが関与した	座位保持・車椅子の作製	可能	装具作製	可能			
リハ実施 頻度・時間	PT	外来：月2回 60分/回					
	OT						
	ST						
備考欄	<ul style="list-style-type: none"> ・出石精和園を通じて、但馬地域内の障害児等療育支援事業に関わっている ・但馬地域内すべての特別支援学校に訪問・指導を行なっている(1~2ヶ月に1回、各学校へ) 						

78. 順心淡路病院

所在地	〒656-2156 淡路市大町下66-1						
TEL	0799-62-7501			FAX	0799-62-7502		
HP	http://www.junshin.or.jp/tsuna.html						
窓口	地域連携室						
事業形態	病院・訪問リハビリテーション						
職員構成	PT・OT・ST						
診療科目	整形外科	小児科	内科	精神科	耳鼻科	歯科	その他()
			○				
	乳幼児期(0~5歳)		学童期(6~18歳)		成人(19歳以上)		
PT							
OT							
ST							
発達相談							
心理							
訪問リハ							
デイケア							
デイサービス							
通所事業							
セラピストが関与した	座位保持・車椅子の作製	不可	装具作製	不可			
リハ実施 頻度・時間	PT	外来：週1回 40分/回					
	OT	外来：週1回 40分/回					
	ST						
備考欄	<ul style="list-style-type: none"> ・対象の年齢制限なし ・行政や学校との情報交換を行い、時に在宅・学校指導も実施している 						

79. 東浦平成病院

所在地	〒656-2311 淡路市久留麻1867						
TEL	0799-74-0503			FAX	0799-75-2323		
HP	http://www.higashihp.jp						
窓口	リハビリテーション科						
事業形態	病院						
職員構成	PT・OT・ST・医師・心理士						
診療科目	整形外科	小児科	内科	精神科	耳鼻科	歯科	その他()
		◎			○		
	乳幼児期 (0~5歳)		学童期 (6~18歳)		成人 (19歳以上)		
PT	肢		肢				
OT	肢 発		肢 発				
ST	肢 発		肢 発				
発達相談	肢 発		肢 発				
心理							
訪問リハ							
デイケア							
デイサービス							
通所事業							
セラピストが関与した	座位保持・車椅子の作製	可能	装具作製	可能			
リハ実施 頻度・時間	PT	外来：週1回 40分/回					
	OT	外来：週1回 40分/回					
	ST	外来：週1回 40分/回					
備考欄	<ul style="list-style-type: none"> ・当院はクール制はなく、本当に必要な頻度（1回/週、2回/月、2回/週 etc）での介入を行っている（H28. 11現在） ・地域でのケース会議にも積極的に参加している 						

80. 洲本市国民健康保険 五色診療所

所在地	〒656-1331 洲本市五色町都志大日707						
TEL	0799-33-0597			FAX	0799-33-0270		
HP							
窓口							
事業形態	診療所						
職員構成	PT・OT・ST						
診療科目	整形外科	小児科	内科	精神科	耳鼻科	歯科	その他()
			◎				
	乳幼児期 (0~5歳)		学童期 (6~18歳)		成人 (19歳以上)		
PT	肢		肢		肢		
OT	肢		肢		肢		
ST	発 他(構音障害)		発 他(構音障害)		肢 発		
発達相談							
心理							
訪問リハ							
デイケア							
デイサービス							
通所事業							
セラピストが関与した	座位保持・車椅子の作製	可能	装具作製	可能			
リハ実施 頻度・時間	PT	外来：週1回 40分/回					
	OT	外来：週1回 40分/回					
	ST	外来：週1回 40分/回					
備考欄	<ul style="list-style-type: none"> ・国保の保険事業として適時、学校等に訪問し、相談・指導を行っている 						

81. 児童サポートセンター わたぼうし (洲本市役所健康福祉部)

所在地	〒656-1313 洲本市五色町鮎原西136-1						
TEL	0799-32-1400			FAX	0799-32-1401		
HP							
窓口							
事業形態	放課後等デイサービス・児童発達支援						
職員構成	PT・OT・ST・心理士						
診療科目	整形外科	小児科	内科	精神科	耳鼻科	歯科	その他 ()
	乳幼児期 (0~5歳)		学童期 (6~18歳)		成人 (19歳以上)		
PT	肢 発		肢 発				
OT	肢 発		肢 発				
ST	肢 発		肢 発				
発達相談	肢 発		肢 発				
心理	肢 発		肢 発				
訪問リハ							
デイケア							
デイサービス							
通所事業							
セラピストが関与した	座位保持・車椅子の作製	可能	装具作製	可能			
リハ実施 頻度・時間	PT	外来：週1回 40分/回					
	OT	児童発達支援：2週1回 40分/回 放課後デイ：1~2ヶ月に1回 40分/回					
	ST	児童発達支援：2週1回 40分/回 放課後デイ：1~2ヶ月に1回 40分/回					
備考欄	<ul style="list-style-type: none"> ・ 個別療育は現在クール制は取っておらず全て予約制 ・ 依頼があった場合、保育所訪問や学校との連携、ケース会議への出席も行っている ・ 必要に応じ他施設との連携も行っている ・ 発達障害児は小学6年生まで通園可、肢体不自由児は中学3年生まで通園可 						

82. 淡路平成会 平成病院

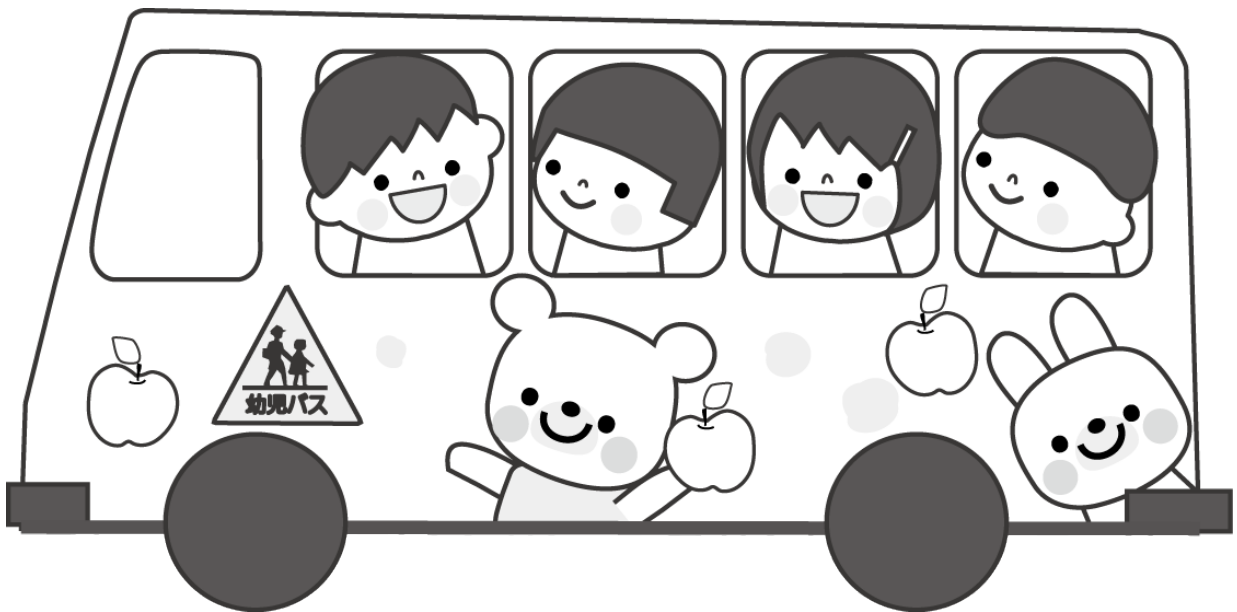
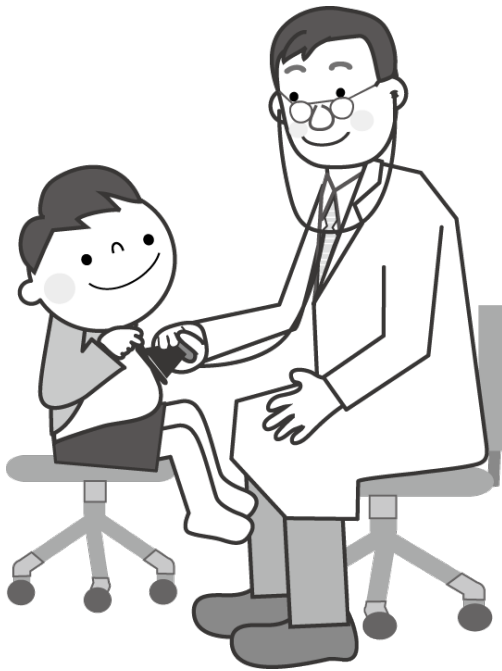
所在地	〒656-0442 南あわじ市八木養宜中173						
TEL	0799-42-5335			FAX	0799-42-5027		
HP	https://www.heiseihp.jp						
窓口	リハビリテーション科 言語聴覚士 大野拓司 (要紹介状)						
事業形態	病院						
職員構成	PT・OT・ST						
診療科目	整形外科	小児科	内科	精神科	耳鼻科	歯科	その他 (総合診療)
							○
	乳幼児期 (0~5歳)		学童期 (6~18歳)		成人 (19歳以上)		
PT	肢		肢		肢		
OT	肢 発		肢 発		肢		
ST	発 他		発 他				
発達相談							
心理							
訪問リハ							
デイケア							
デイサービス							
通所事業							
セラピストが関与した	座位保持・車椅子の作製	可能	装具作製	可能			
リハ実施 頻度・時間	PT	外来：週1回 40分/回、12回を1クールとして実施					
	OT	外来：週1回 40分/回、12回を1クールとして実施					
	ST	外来：週1回 40分/回、12回を1クールとして実施					
備考欄	<ul style="list-style-type: none"> ・ OTとSTの学童期は6歳以上15歳未満が対象 ・ 現在、小児分野の担当セラピストを増員しており、新患の受け入れ可能 ・ 学校等に訪問し、指導や情報共有をしている 						

83. 南淡路病院

所在地	〒656-0516 南あわじ市賀集福井560番地						
TEL	0799-53-1553			FAX			
HP	http://www.minamihp.jp						
窓口							
事業形態	病院						
職員構成	ST・医師						
診療科目	整形外科	小児科	内科	精神科	耳鼻科	歯科	その他（ ）
				◎			
	乳幼児期（0～5歳）		学童期（6～18歳）		成人（19歳以上）		
PT							
OT							
ST	他						
発達相談							
心理							
訪問リハ							
デイケア							
デイサービス							
通所事業							
セラピストが関与した	座位保持・車椅子の作製	不可	装具作製	不可			
リハ実施 頻度・時間	PT						
	OT						
	ST	外来：月～週1回 40分/回					
備考欄							

II 小児リハビリテーション

まとめ知識



1. 障害者総合支援法について

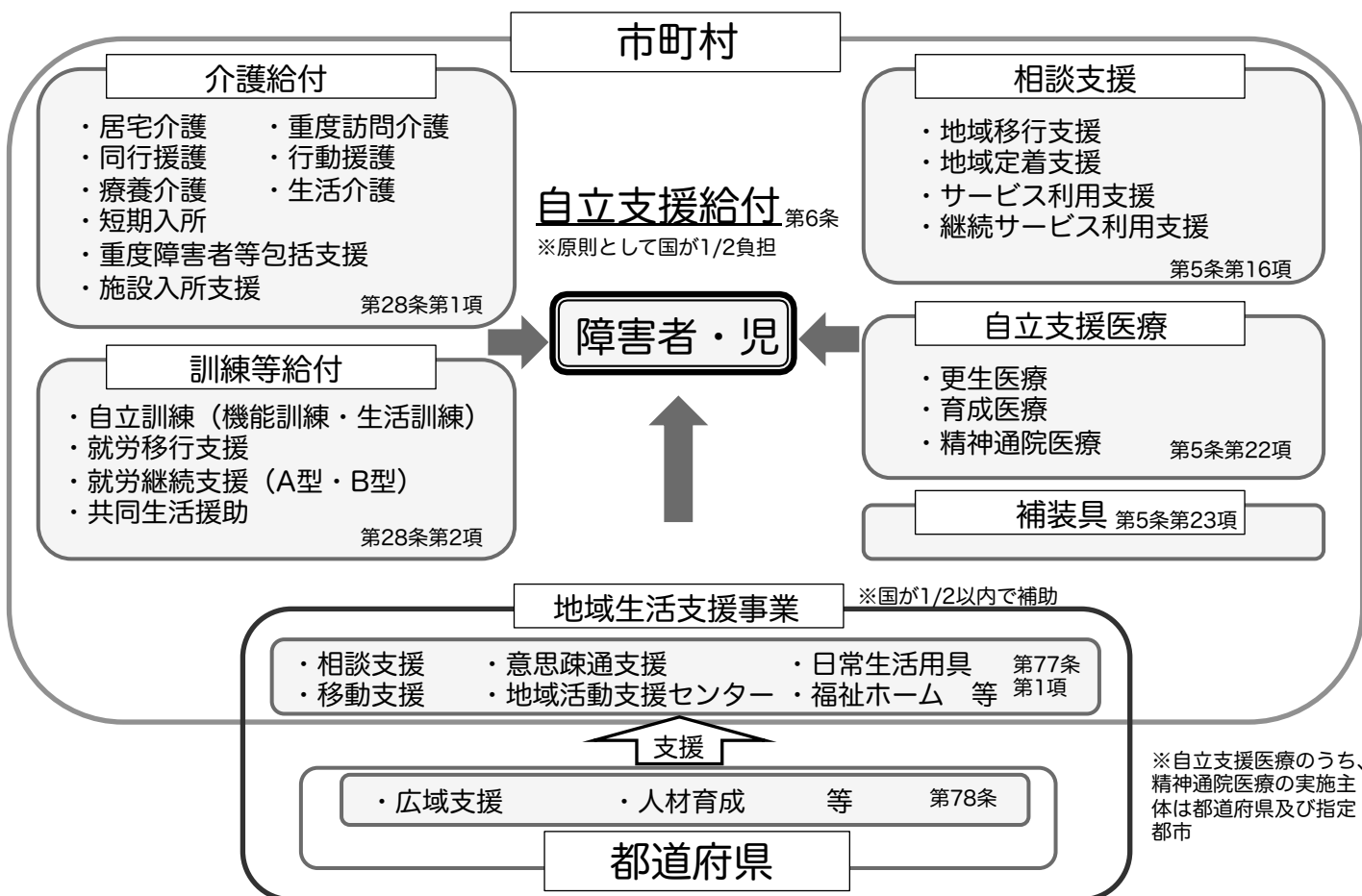
障害者福祉として身体障害者福祉法と知的障害者福祉法に基づいて行われていたサービスは行政主導による措置制度であったため、平成15年度から『障害者支援費制度』が、利用者の主体性を尊重する目的で施行されてきました。しかし、障害者が必要に応じてサービスを利用するため福祉サービス利用のニーズは急増し、障害福祉財政が逼迫したことで障害者福祉全体の維持可能性や行く末の問題にまで発展し、見直しが必要となりました。

制度上の課題を解決するとともに、障害のある人々が利用できるサービスを充実させ、一層の推進を図るために、平成18年4月から『障害者自立支援法』が施行されました。障害者自立支援法では、①それまでばらばらに提供されてきた、身体障害・知的障害・精神障害の各障害者への福祉サービスを一元化すること、②障害者がもっと働ける社会にするため、一般就労への移行施策を重視して提供すること、③地域の限られた社会資源を活用できるよう、市町村の実情に応じた施策の実施、④サービス利用の公平化、⑤増大する福祉サービス等の費用を皆で負担し支え合う仕組みの強化、がねらいとされました。

しかし、障害者自立支援法においては、福祉サービスの利用者に利用量に応じた金銭的負担（応益負担）が生じ、障害者や家族の経済的負担が増加すること、福祉サービスの利用のためには市町村で「障害程度区分」の認定を受ける必要があるが、画一的な障害程度区分では個々の利用者のニーズに応じた種類・量のサービスを選択することが難しいこと等が問題点として挙げられていました。

これらの問題を解消するために部分的な法改正が実施されてきましたが、平成25年4月からは『障害者総合支援法』として、障害者自立支援法を全面的に改正したものが施行されました。障害者総合支援法では、①法律基本理念の明記、②障害者範囲の見直し（難病を含む）、③「障害程度区分」の「障害支援区分」への改正、④サービス基盤における計画的整備等の項目について、障害者自立支援法から大幅な改定が行われました。

障害者総合支援法で提供されるサービスは『自立支援給付』と『地域生活支援事業』の2種類に分けられ、それぞれの内容は下図のようになっています。サービスの実施主体は市町村・都道府県などの地方公共団体です。補装具や日常生活用具などの福祉用具の給付もこの中に含まれます。



2. 福祉用具の給付について

◆福祉用具作製の手続き

福祉用具は種々の制度に基づいて支給されます。このうち主要なものは、①身体障害者手帳等（総合支援法）に基づくもの、②医療保険制度に基づくものとなります。

1.身体障害者手帳等 （総合支援法）

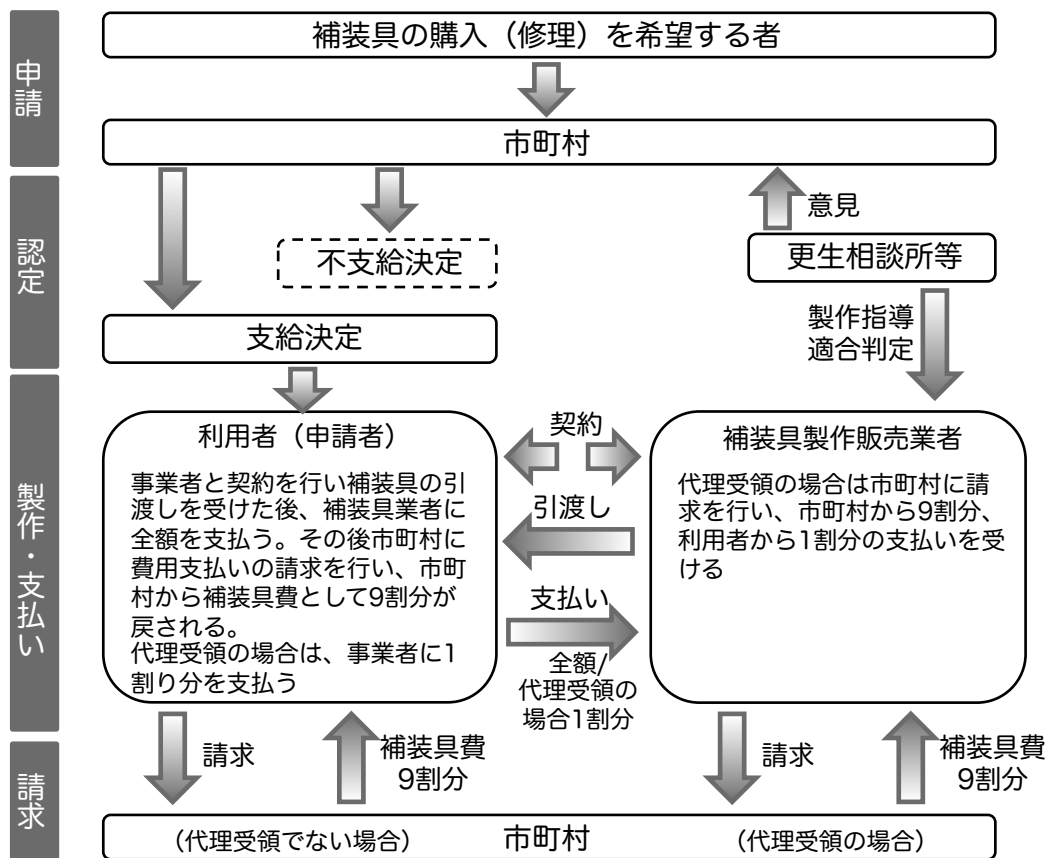
①補装具

疾病による症状はすでに固定している障害者に対して、身体機能を補完または代替し、生活機能の向上を図るために永続的に使用されるもの。
例：車椅子、座位保持装置、義肢・装具（日常生活で使用するもの）等。

②日常生活用具

障害者が日常生活をより円滑に営むために必要とされる特殊なもの。
例：特殊寝台（ベッド）、頭部保護帽、移動用リフト、電気式たん吸引器等。

《身体障害者手帳等を用いて補装具が作製される場合の申請から支給までの流れ》



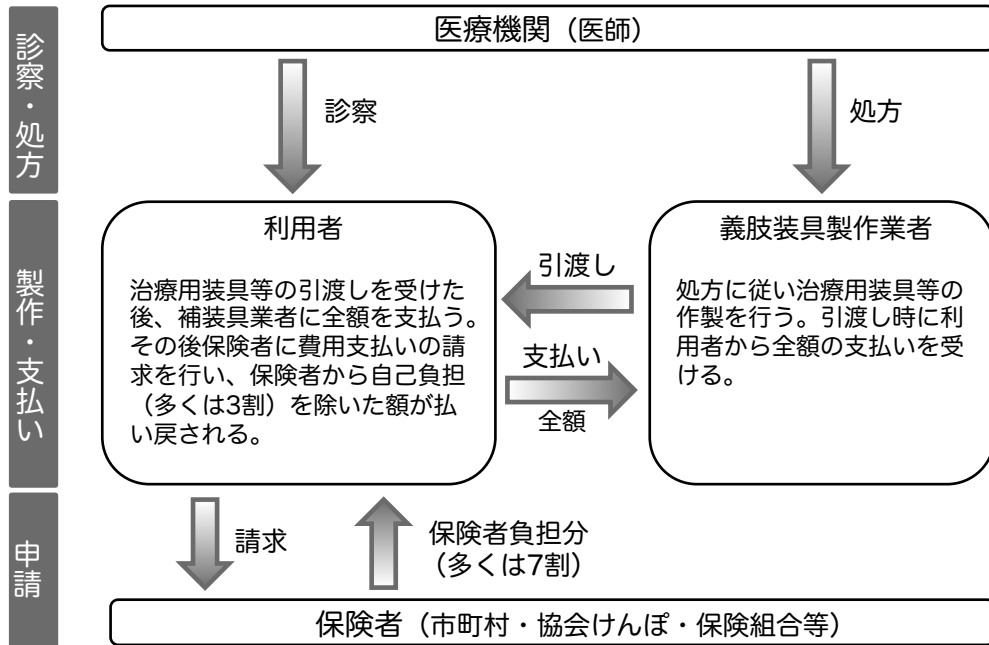
備考

- ① 対象者が18歳未満の場合は、医師の意見書を受けて市町村で支給判定を行う。対象者が18歳以上の場合は、県の更生相談所が判定を行う。
- ② 補装具を新規作製する際の申請では、医師の「意見書」および業者の「見積書」が必要となる。
- ③ 修理申請の場合は、業者の「見積書」が必要となる。特に医学的判定が必要などときには医師の「意見書」も必要となる。
- ④ 補装具には厚生労働省が定める基準価格が設定されており、基準価格内の補装具については、原則代金の1割が利用者の負担となる（上限金額および世帯所得に応じた減額あり）。
- ⑤ 職業上・教育上の必要性があれば、一度に同種のを2つ作製することもできる（家用と学校用を同時に作製するなど。頻度・効果等も考慮される）。
- ⑥ 日常生活用具を購入する際も補装具の場合とほぼ同様の流れとなるが、原則として申請に医師の「意見書」を必要とせず、判定は市町村が行う（更生相談所の関与がない）点が異なる。

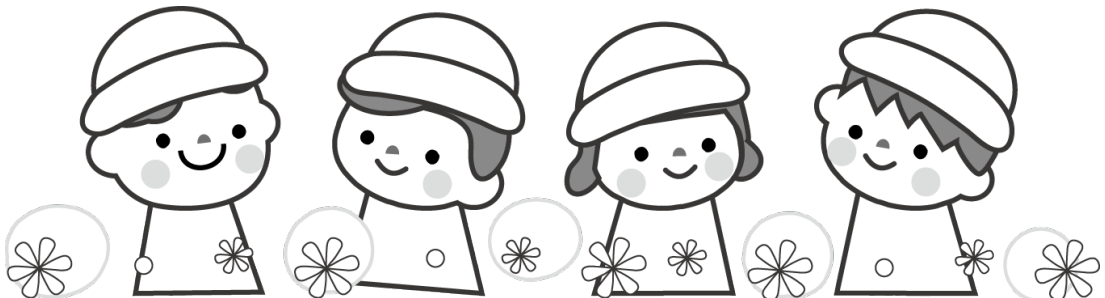
2. 医療保険

疾病の治療のため、治療期間中一時的に使用されるもの。
例：装具（治療のため使用するもの）、仮義足等。

《医療保険を用いて治療用装具等が作製される場合の流れ》



- 備考
- ① 医療保険を用いて治療用装具等を作製する場合は、作製・引渡し後に保険者へ申請し代金の還付を受ける。
 - ② 利用者は引き渡し時に一旦業者へ全額を支払う。その後保険者に申請して認められれば自己負担分を除く金額が還付される（療養費払い）。
 - ③ 保険者へ申請する際には、医師の「意見書・装着証明書（診断書）」および業者の「領収書・内訳書」が必要となる。
 - ④ 乳幼児医療等の医療証をもっている場合は、保険者からの還付後に市（区）町村に申請することにより、自己負担分が還付される。



3. サービスの体系について

サービスは、個々の障害のある人々の障害程度や勘案すべき事項（社会活動や介護者、居住等の状況）をふまえ、個別に支給決定が行われる「障害福祉サービス」と、市町村の創意工夫により、利用者の方々の状況に応じて柔軟に実施できる「地域生活支援事業」に大別されます。

「障害福祉サービス」は、介護の支援を受ける場合には「介護給付」、訓練等の支援を受ける場合は「訓練等給付」に位置付けられ、それぞれ、利用の際のプロセスが異なります。

サービスは期限のあるものと、期限のないものがありますが、有期限であっても、必要に応じて支給決定の更新（延長）は一定程度、可能となります。

障害者総合支援法のサービス

身体障害者手帳または療育手帳を支給されている方が対象となります。

年齢制限は一律にはないですが、18歳以上の障害者を対象としたものもあります。また、介護保険対象者となると、介護保険に移行する場合があります。

- ・介護給付…居宅介護（ホームヘルプ）、重度訪問介護、同行援護、行動援護、療養介護、重度障害者等包括支援、短期入所（ショートステイ）、生活介護、障害者支援施設での夜間ケア等（施設入所支援）
- ・訓練等給付…自立訓練（機能訓練・生活訓練）、就労移行支援、就労継続支援（A型＝雇用型、B型）、共同生活援助（グループホーム）
- ・地域生活支援事業…移動支援、地域活動支援センター、福祉ホーム、
- ・相談支援事業…地域移行支援、地域定着支援

*p.51 図参照。

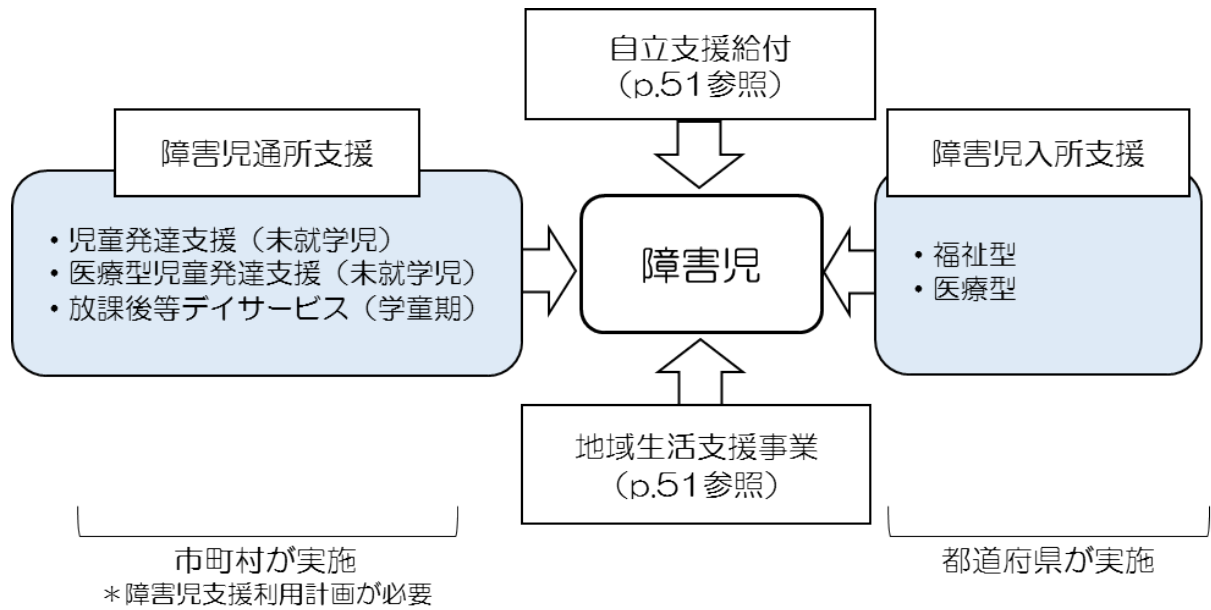
児童福祉法のサービス

児童福祉法とは、18歳未満の児童に対する福祉に関する規定や、福祉の施設や事業、費用について定められている法律です。

- ・障害児通所支援…児童発達支援、医療型児童発達支援、放課後等デイサービス
- ・障害児入所支援…福祉型、医療型

☆18歳未満の障害者（障害児）については、障害者総合支援法による福祉サービスと併せて、児童福祉法に規定されている障害児向けサービスを利用することができます。

☆各地域での利用可能サービス、手続き等の相談については、各市町村の役所へお問い合わせ下さい。



ライフステージごとの支援

	乳幼児期	学齢期	成人期
障害者総合支援法	短期入所 (ショートステイ)		
			自立訓練
			入所 (療養介護)
児童福祉法			生活介護
	入所 (医療型、福祉型)		
	児童発達支援		
	医療型児童発達支援		
教育・医療		放課後等デイサービス	
	保育所・幼稚園		
		地域の学校・特別支援学校	
	地域の病院・センター、訪問看護・リハビリ		

4. 就学について

<就学先>

障害のある子ども、または特別な教育的ニーズのある子どもの就学先としては以下のような選択肢が考えられます。

- ・ 特別支援学校：幼稚部・小学部・中学部・高等部
- ・ 小中学校に設置されている特別支援学級
- ・ 小中学校普通級に在籍しながら通級指導を受ける（高等学校での通級指導は検討中）
- ・ 小中学校普通級、高等学校、その他高等教育

※ここでいう「障害のある子ども」とは、知的障害、肢体不自由、病弱児、視覚障害、聴覚障害などがありますが、明らかな障害はないが「特別な教育的ニーズをもつ子ども」の概念は固定的でなく個々の子どもの実態や地域の状況によりやや流動的です。

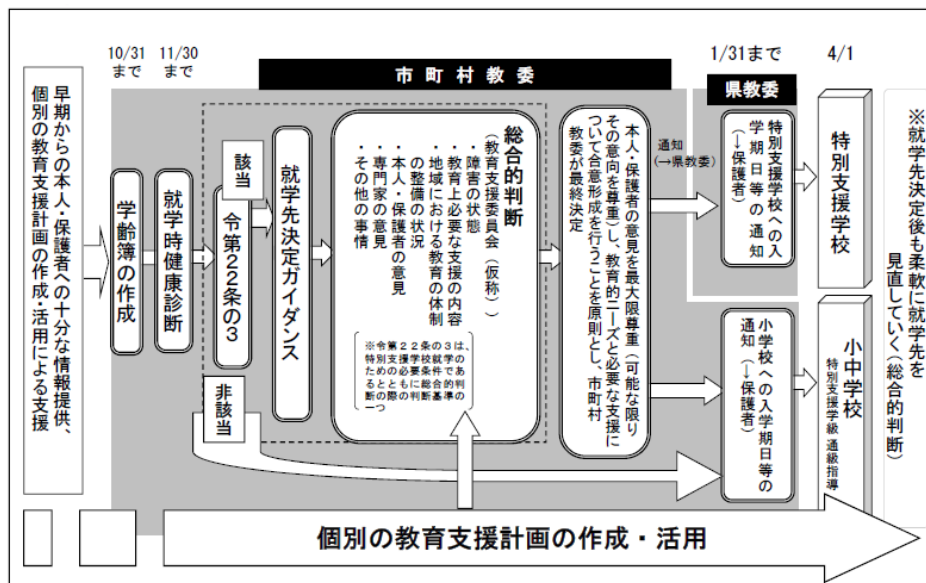
<就学先決定にあたっての考え方>

就学先を決めるにあたっては、子どもの障害の状態や教育的ニーズ、本人・保護者の意見、教育学、医学、心理学等専門的見地からの意見、学校や地域の状況等を踏まえた総合的な観点から決めることになっています。その過程で市町の教育委員会は、本人・保護者に対して十分な情報提供をするとともに、本人・保護者の意見を最大限に尊重し、教育的ニーズや必要な支援についての合意形成も行い、最終的に市町教育委員会が決定します。

また就学先決定後も、児童生徒の発達や状況等をみながら柔軟に就学先を見直していくことができます。

<就学先決定までの流れ>

文部科学省では就学先決定の手続きの流れを下図のように示していますが、地域の状況、受け入れ先の学校によって具体的な手続きが異なります。就学の前年度には早めに市町の教育委員会にお問い合わせください。



資料：文部科学省初等中等教育局特別支援教育課(2013)教育支援資料

5. 補装具の基本構造および価格・耐用年数

(1) 装具

下肢装具(長下肢装具、短下肢装具、靴型装具)、体幹装具、上肢装具など

価格：採型区分による基本価格にそれぞれ使用する材料・部品の価格を合算した額

使用年数：

年齢	使用年数	備考
0歳	4ヵ月	
1～2歳	6ヵ月	
3～5歳	10ヵ月	
6～14歳	1年	
15～17歳	1年6ヵ月	次については、左記使用年数に関わらず1年とすること。 1.装具本体のうち「側彎矯正装具」の「硬性」及び「軟性」 2.完成用部品のうち「足部」 3.完成用部品を構成する「小部品(消耗品)」

使用年数は、年齢による児童の特殊性を考慮して定めたものであるが、使用年数以内の故障に際しては、原則として小部品の取替えにより修理又は調整を行うこと。

(2) 座位保持装置

機能障害の状況により、座位に類似した姿勢を保持する機能を有する装置を含むものであること。

基本工作法によりそれぞれ必要な要素・部品を組み合わせることで製作すること。

成長、発達及び姿勢保持の状況に適合させること。

過度の圧迫等による不快感を生じさせないこと。

価格：身体部位区分に従い算定した基本価格に、それぞれ使用する要素・部品の価格を合算した価格

耐用年数：3年

備考：耐用年数以内の破損及び故障に際しては、原則として修理又は調整を行うこと。

(3) その他

(概ね小児に対して処方されるものを抜粋)

種目	名称	基本構造	価格(円)	耐用年数
車椅子	普通型	原則として折りたたみ式で大車輪が後方にあるもの。	100,000	6
	片手駆動型	原則として折りたたみ式で片側にハンドリムを二重に装着して、片側上肢障害者等が使用できるもの。	117,000	
	手押し型	原則として介助者が押して駆動するもの。 (折りたたみ又は非折りたたみ式) A 大車輪のあるもの B 小車輪だけのもの	A82,700 B81,000	
	リクライニング式手押し型	バックサポートの角度を変えることができるもの。その他は手押し型 A と同じ。	114,000	
	ティルト式手押し型	座席とバックサポートが一定の角度を維持した状態で角度を変えることができるもの。その他は手押し型 A と同じ。	128,000	
	リクライニング・ティルト式手押し型	バックサポートの角度を変えることができ、座席とバックサポートが一定の角度を維持した状態で角度を変えることができるもの。その他は手押し型 A と同じ。	153,000	
電動車椅子	普通型(4.5km/h)		314,000	6
	普通型(6km/h)		329,000	
	簡易型	車椅子に電動駆動装置や制御装置を取り付けた簡便なもの。 A 切替式：電動力走行・手動力走行を切り替え可能なもの。 B アシスト式：駆動人力を電動力で補助することが可能なもの。 その他は車いすの普通型に準ずる。	A157,500 B212,500	
	リクライニング式普通型	バックサポートの角度を変えることができるもの。その他は普通型と同じ。	343,500	
	電動リクライニング式普通型	電気でバックサポートの角度を変えることができるもの。	440,000	
	電動ティルト式普通型	電気で座席とバックサポートが一定の角度を維持した状態で角度を変えることができるもの。その他は普通型と同じ。	580,000	

	電動リクライニング・ティルト式普通型	電気でバックサポートの角度を変えることができ、座席とバックサポートが一定の角度を維持した状態で角度を変えられるもの。その他は普通型と同じ。	982,000	
座位保持椅子		機能障害の状況に適合させること。 机上用の盤を取り付ける場合は 5,600 円増しとすること。 座面に軟性の内張りを付した場合は 5,000 円増しとすること。 車載用のものは 40,700 円増しとすること。	24,300	3
起立保持具		機能障害の状況に適合させること。	27,400	3
歩行器	四輪型 (腰掛つき)	前二輪、後二輪の四輪車とし、前輪を自在車輪とすること。	39,600	5
	四輪型 (腰掛なし)	上と同じ。 サドル・テーブル付きのもの又は胸郭支持具若しくは骨盤支持具付きのものは 61,000 円増しとすること。 後方支持型の場合は 21,000 円増しとすること。	39,600	
	二輪型	前二輪、後固定式の脚を有すること。	27,000	
杖	ロフトランド・クラッチ	上部 4 段間隔以上、下部 9 段間隔以上の調節装置を付けるものとする。	8,000	4

資料：厚生労働省 補装具の種目、購入又は修理に要する額の算定等に関する基準

6. 日常生活用具給付等事業

障害者等の日常生活がより円滑に行われるための用具を給付又は貸与すること等により、福祉の増進に資することを目的とした事業。

日常生活用具を必要とする障害者、障害児、難病患者等を対象とし、市町村が実施主体となります。

費用負担は国：50/100 以内 都道府県：25/100 以内

利用者：市町村の判断

日常生活用具参考例(価格は市町村によって異なります)

種目		対象者
介護・訓練支援用具	特殊寝台	下肢又は体幹機能障害
	特殊マット	
	特殊尿器	
	体位変換器	
	移動用リフト	
	訓練いす(児のみ)	
	訓練用ベッド(児のみ)	
自立生活支援用具	入浴補助用具	下肢又は体幹機能障害
	便器	
	頭部保護帽	平衡機能又は下肢もしくは体幹機能障害
	T字状・棒状のつえ	
	歩行支援用具→移動・移乗支援用具(名称変更)	
	特殊便器	上肢障害
	火災警報器	障害種別に関わらず火災発生の感知・避難が困難
	自動消火器	
	電磁調理器	視覚障害
	歩行時間延長信号機用小型送信機	
	聴覚障害者用屋内信号装置	聴覚障害
在宅療養等支援用具	透析液加温器	腎臓機能障害等
	ネブライザー(吸入器)	呼吸器機能障害等
	電気式たん吸引器	
	酸素ボンベ運搬車	在宅酸素療法者
	盲人用体温計(音声式)	視覚障害
	盲人用体重計	

情報・意思疎通支援用具	携帯用会話補助装置	音声言語機能障害
	情報・通信支援用具※	上肢機能障害又は視覚障害
	点字ディスプレイ	盲ろう、視覚障害
	点字器	視覚障害
	点字タイプライター	
	視覚障害者用ポータブルレコーダー	
	視覚障害者用活字文書読上げ装置	
	視覚障害者用拡大読書器	
	盲人用時計	
	聴覚障害者用通信装置	聴覚障害
	聴覚障害者用情報受信装置	
	人工喉頭	喉頭摘出者
	福祉電話(貸与)	聴覚障害又は外出困難
	ファックス(貸与)	聴覚又は音声機能若しくは言語機能障害で、電話では意思疎通困難
	視覚障害者用ワードプロセッサ(共同利用)	視覚障害
点字図書		
排泄管理支援用具	ストーマ装具(ストーマ用品、洗腸用具) 紙おむつ等(紙おむつ、サラシ・ガーゼ等衛生用品) 収尿器	ストーマ造設者 高度の排便機能障害者、脳原性運動機能障害かつ意思表示困難者 高度の排尿機能障害者
居宅生活動作補助具	住宅改修費	下肢、体幹機能障害又は乳幼児期非進行性脳病変

※情報・通信支援用具とは、障害者向けのパーソナルコンピュータ周辺機器や、アプリケーションソフトをいう。

資料：厚生労働省

7. 小児リハビリテーションで使用される 器具・装具等（一例）



歩行器
二輪型(腰掛なし)
商品例：PCW



歩行器
四輪型(腰掛つき)
商品例：SRC ウォーカー



車椅子 普通型
商品例：NEXTCORE
ミニモ



車椅子 手押し型 B
商品例：RV ポケット



立位保持装置
商品例：ハートリーフ・ビープロン



座位保持装置
商品例：panda



短下肢装具
金属支柱付き



短下肢装具
プラスチック製



体幹装具
商品例：プレーリー君



頸椎装具

商品例：ヘッドマスターカラー、
ネックロール、ネックカラー等

VOCA (Voice Output Communication Aid) : 携帯型音声出力コミュニケーション機器 (一例)



スイッチタイプ

商品例：ビッグマック、ステップ
バイステップ、トーキングブリッ
クス、リトルマック等



シンボルタイプ

商品例：スーパートーカー、クイ
ックトーカー、テックトーク、タ
イムタイマー等



50音キーボードタイプ

商品例：ペチャラ、レッツチャット等



iPhone/iPad コミュニケーションアプリ

商品例：たすくコミュニケーション、気
持ちナビ、ドロップトーク、ボイスフォ
ー・ユー、ねえ、きいて。

Ⅲ 事業内容別検索

病院

		ページ
神戸市立医療センター中央市民病院	中央区	9
兵庫県立こども病院	中央区	9
神戸大学医学部附属病院	中央区	10
荻原みさき病院	兵庫区	11
ひょうごこころの医療センター（旧兵庫県立光風病院）	北区	11
にこにこハウス医療福祉センター	北区	12
西神戸医療センター	西区	15
兵庫県立リハビリテーション中央病院	西区	15
西宮回生病院	西宮市	19
西宮市立中央病院	西宮市	20
南芦屋浜病院	芦屋市	22
平島病院	三田市	24
医療福祉センターさくら	三田市	25
医療法人 五誓会 あさひ病院	明石市	26
黒石耳鼻咽喉科医院	明石市	28
高砂市民病院	高砂市	29
高砂西部病院	高砂市	30
関田会 ときわ病院	三木市	31
兵庫あおの病院	小野市	31
医療福祉センターきずな	加西市	32
市立加西病院	加西市	32
医療福祉センターのぎく	多可郡	33
兵庫県立柏原病院	丹波市	35
医療法人社団 紀洋会 岡本病院	篠山市	35
医療法人 仁寿会 石川病院	姫路市	36
姫路聖マリア病院 重度障害総合支援センタールルド	姫路市	37
姫路赤十字病院	姫路市	37
公立神崎総合病院	神崎郡	40
兵庫県立リハビリテーション西播磨病院	たつの市	41
半田中央病院	相生市	43
赤穂市民病院	赤穂市	43
医療法人 伯鳳会 赤穂中央病院	赤穂市	44
公立豊岡病院出石医療センター	豊岡市	45
公立朝来医療センター	朝来市	45
公立八鹿病院	養父市	46

		ページ
順心淡路病院	淡路市	46
東浦平成病院	淡路市	47
淡路平成会 平成病院	南あわじ市	48
南淡路病院	南あわじ市	49

診療所

ひょうご子どもと家庭福祉財団	中央区	10
神戸市総合療育センター あじさい学園	長田区	13
在宅緩和ケアセンター訪問看護ほすぴす・デイほすぴす	須磨区	13
神戸市西部療育センター診療所	垂水区	14
尼崎市立たじかの園	尼崎市	17
西宮市立こども未来センター	西宮市	20
辻みみはなのクリニック	西宮市	21
かわたクリニック	宝塚市	22
伊丹市立こども発達支援センターあすぱる	伊丹市	23
明石市立ゆりかご園	明石市	25
兵庫県立こども発達支援センター	明石市	27
加古川市立こども療育センター	加古川市	29
姫路市立発達医療センター花北診療所	姫路市	36
洲本市国民健康保険五色診療所	洲本市	47

訪問リハビリテーション（訪問看護ステーションも含む）

医療法人 神戸健康協和会	東灘区	8
東神戸訪問看護ステーションあじさい		
在宅緩和ケアセンター訪問看護ほすぴす	須磨区	13
訪問看護ステーションリハ・リハ	西区	14
訪問看護ステーションきらり	西区	16
尼崎訪問看護ステーション	尼崎市	17
杉安在宅福祉総合センター	尼崎市	18
しえあーど、しえあきっず	伊丹市	24
魚住訪問看護ステーション	明石市	27
いなみ訪問看護ステーション	加古郡	28
兵庫あおの病院	小野市	31
医療法人社団 紀洋会 岡本病院	篠山市	35
訪問看護ステーション なた	姫路市	38
訪問看護リハビリステーション癒々	姫路市	38
老人訪問看護ステーション オアシス	たつの市	42

順心淡路病院	淡路市	ページ 46
--------	-----	-----------

生活介護

生活介護ほっとスペースあまーち	尼崎市	18
障害者支援施設 博由園	明石市	26
医療福祉センターのぎく(通所サービスほっと)	多可郡	34
夢前リハビリセンター	姫路市	39

放課後等デイサービス

ひょうご子どもと家庭福祉財団	中央区	10
在宅緩和ケアセンターデイほすぴす	須磨区	13
リハ・リハキッズ Powers	西区	14
児童デイサービス たくみ	西宮市	21
しえあーど、しえあきっず	伊丹市	24
特定非営利活動法人 こども発達サポートセンター	高砂市	30
医療福祉センターのぎく(通所サービスほっと)	多可郡	34
丹波市こども発達支援センター	丹波市	34
プレイジム	姫路市	39
ケアステーションかんざき	神崎郡	40
児童発達支援センターたんぽぽ	たつの市	41
たつの市障害児通所支援センター はばたき園	たつの市	42
児童サポートセンターわたぼうし	洲本市	48
(洲本市役所健康福祉課)		

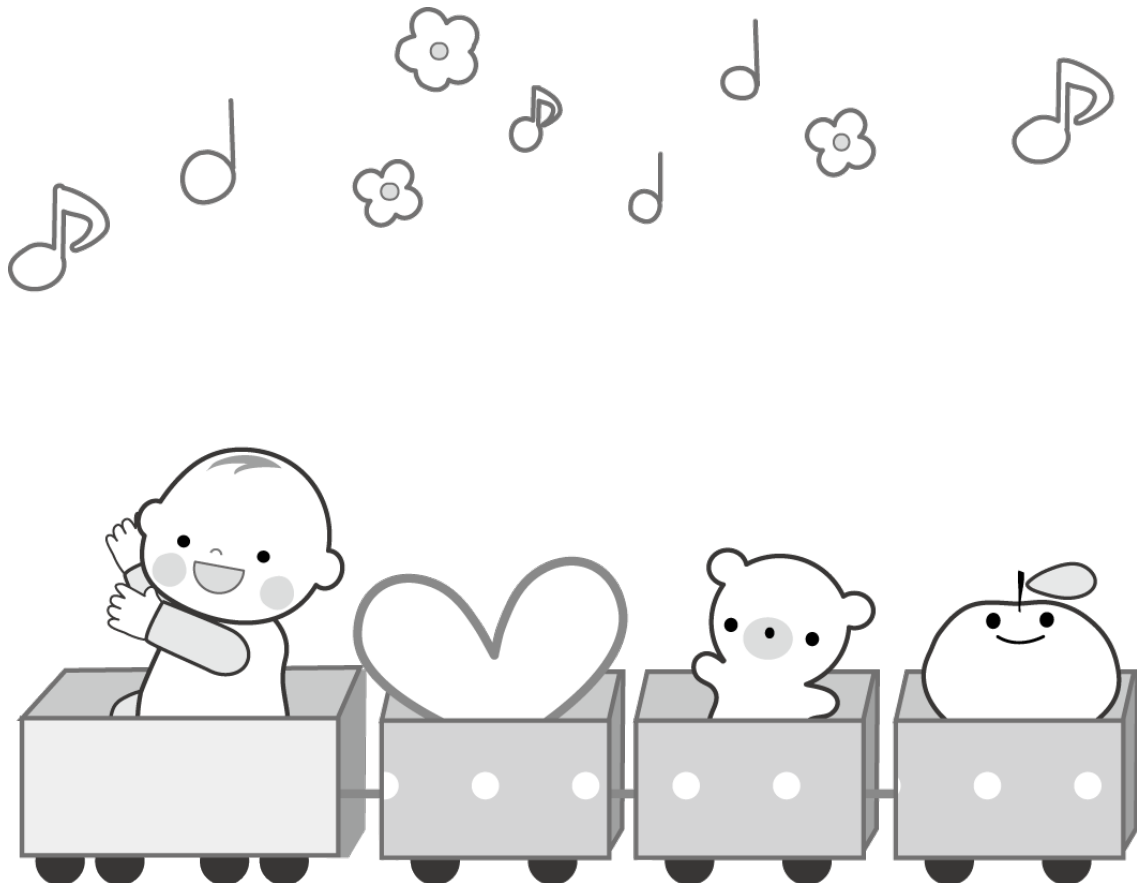
児童発達支援

ひょうご子どもと家庭福祉財団	中央区	10
神戸市総合療育センター あじさい学園	長田区	13
在宅緩和ケアセンターデイほすぴす	須磨区	13
リハ・リハキッズ Powers	西区	14
尼崎市立たじかの園	尼崎市	17
児童デイサービス たくみ	西宮市	21
川西さくら園	川西市	23
しえあーど、しえあきっず	伊丹市	24
明石市立ゆりかご園	明石市	25
加古川市立こども療育センター	加古川市	29
非特定営利活動法人 こども発達サポートセンター	高砂市	30

		ページ
医療福祉センターのぎく(通所サービスほっと)	多可郡	34
丹波市こども発達支援センター	丹波市	34
プレイジム	姫路市	39
ケアステーションかんざき	神崎郡	40
児童発達支援センターたんぽぽ	たつの市	41
たつの市障害児通所支援センター はばたき園	たつの市	42
赤穂市児童発達支援事業 あしたば園	赤穂市	44
公立八鹿病院	養父市	46
児童サポートセンターわたぼうし	洲本市	48
(洲本市役所健康福祉課)		

その他

兵庫県立聴覚障害者情報センター	情報提供施設	灘区	8
障害者支援施設 二郎苑	入所施設	北区	12
尼崎市立身体障害者福祉センター	通所施設	尼崎市	16
西宮市総合福祉センター	行政機関	西宮市	19
兵庫あおの病院	短期入所	小野市	31
医療福祉センターきずな	短期入所、入所施設	加西市	32
兵庫教育大学特別支援教育専攻	大学付属の臨床施設	加東市	33



兵庫県小児リハビリテーションガイドブック

発行日：平成30年1月

発行者：(一社)兵庫県理学療法士会 こども生涯支援部
(一社)兵庫県作業療法士会 特別支援教育対策委員会
(一社)兵庫県言語聴覚士会 小児委員会
編集協力：(一社)兵庫県理学療法士会 資料調査部